



ASI ANALYTICS

Informe de Desempeño Económico

Primer Cuatrimestre 2026



RANKING[®]

de Exportadores Industriales

2026

¡ESPERALO!



ASI ANALYTICS

Informe de Desempeño Económico

Primer Cuatrimestre 2026

CRÉDITOS

Asociación Salvadoreña de Industriales
Gerencia de Inteligencia Industrial

MAYO 2026

San Salvador, El Salvador

ANALISTAS:

Karla Dominguez Zarco

Gerente De Inteligencia Industrial

Rocío Amaya Martell

Analista Económico

Mónica Martínez Deleón

Analista Económico

DISEÑO:

Sarah Zelaya

sarahzelaya@gmail.com

COORDINACIÓN DE DIVULGACIÓN:

Steffany Chavarría

Gerente del Centro Editorial

Otoniel Sánchez

Ejecutivo de Medios

NOTA:

La información presentada en este documento presenta un análisis con datos oficiales públicos. Las opiniones quedan a discreción del lector. La información detallada respecto al tema normativo puede solicitarse por medio de membresia@asi.com.sv o info@asi.com.sv con atención a la Presidencia de la ASI.



ÍNDICE

01	RESILIENCIA: CLAVE PARA EL DESARROLLO INDUSTRIAL ANTE LA COYUNTURA DE LA ECONOMÍA MUNDIAL	7
02	SECTOR REAL: EL SALVADOR	13
03	SECTOR EXTERNO: EL SALVADOR	29
04	CENTROAMÉRICA	45
05	COMENTARIOS FINALES	53

INTRODUCCIÓN

The background of the page is a dark blue field filled with faint, semi-transparent financial data visualizations. These include multiple line graphs with circular markers at data points, and bar charts. Some numerical values are visible, such as 69.928, 48.991, 70.111, 44.29, and 26.17. The overall aesthetic is technical and data-driven.

RESILIENCIA: CLAVE PARA EL DESARROLLO INDUSTRIAL ANTE LA COYUNTURA DE LA ECONOMÍA MUNDIAL

**“Los mercados cambian, los gustos cambian,
por lo que las empresas y las personas
que optan por competir en esos mercados deben cambiar”.**

An Wang¹

Fundador de Wang Laboratories, Inc

La palabra resiliencia se ha vuelto parte del vocabulario del mundo empresarial, dado a que luego de la pandemia por Covid 19, las personas y el entorno que les rodea ha cambiado. Estos cambios incluyen estilos de vida, hasta las formas en que se genera el comercio nacional e internacional. Algunos sectores han tomado la decisión de generar una transformación en sus procesos de producción, como el tipo de producto que ofrecen al consumidor actual.

Tal como se señala en la frase de An Wang, los mercados y los gustos cambian, y eso obliga al entorno a generar un nuevo proceso de adaptación. Esto es parte de la resiliencia empresarial, es decir, capacidad de adaptación frente a los cambios, y generar beneficios en medio de los retos que ello pueda traer. Se vuelve en una oportunidad para crear e innovar.

Es interesante como los diferentes organismos internacionales señalan el cambio mundial que se vive entorno a las reglas del comercio, las cadenas de valor, capital humano, y la influencia de las tensiones geopolíticas. Para el Banco Mundial², se señala que la política industrial está siendo reconsiderada, por las tasas de crecimiento que vive el mundo, principalmente América Latina y El Caribe, pero con un enfoque de aprovechamiento de oportunidades enfocadas en fortalecer las capacidades, la toma de riesgos, y los rendimientos de las iniciativas de inversión e innovación.

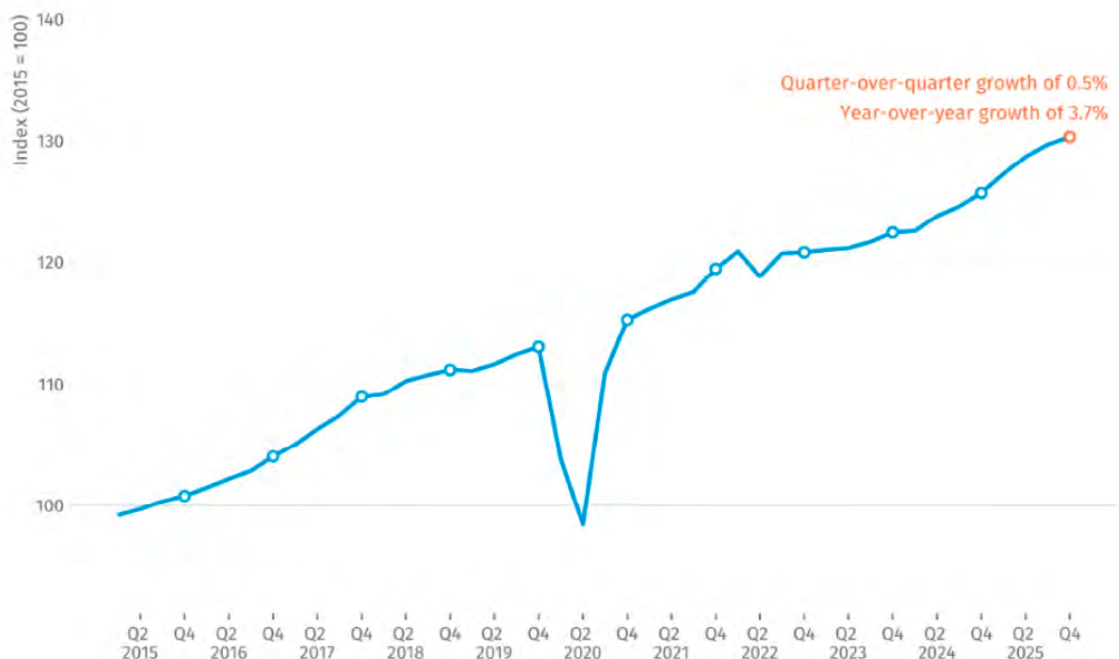
1. Véase: https://www.hbs.edu/leadership/20th-century-leaders/details?profile=an_wang

2. Véase: <https://www.bancomundial.org/es/news/press-release/2026/04/08/lac-economic-update-april-2026>

Lo anterior también puede ser evaluado junto con datos recientes de ONUDI³, al cierre del cuatro trimestre 2025, destacó que la producción evidenció su capacidad para resistir las tensiones económicas, dado a que la producción industrial mundial presentó un crecimiento de 0.5% intertrimestral, mientras que el crecimiento interanual fue de 3.7%.

GRÁFICO N°1:

Índice de Producción Manufacturera Global, al cuarto trimestre 2025



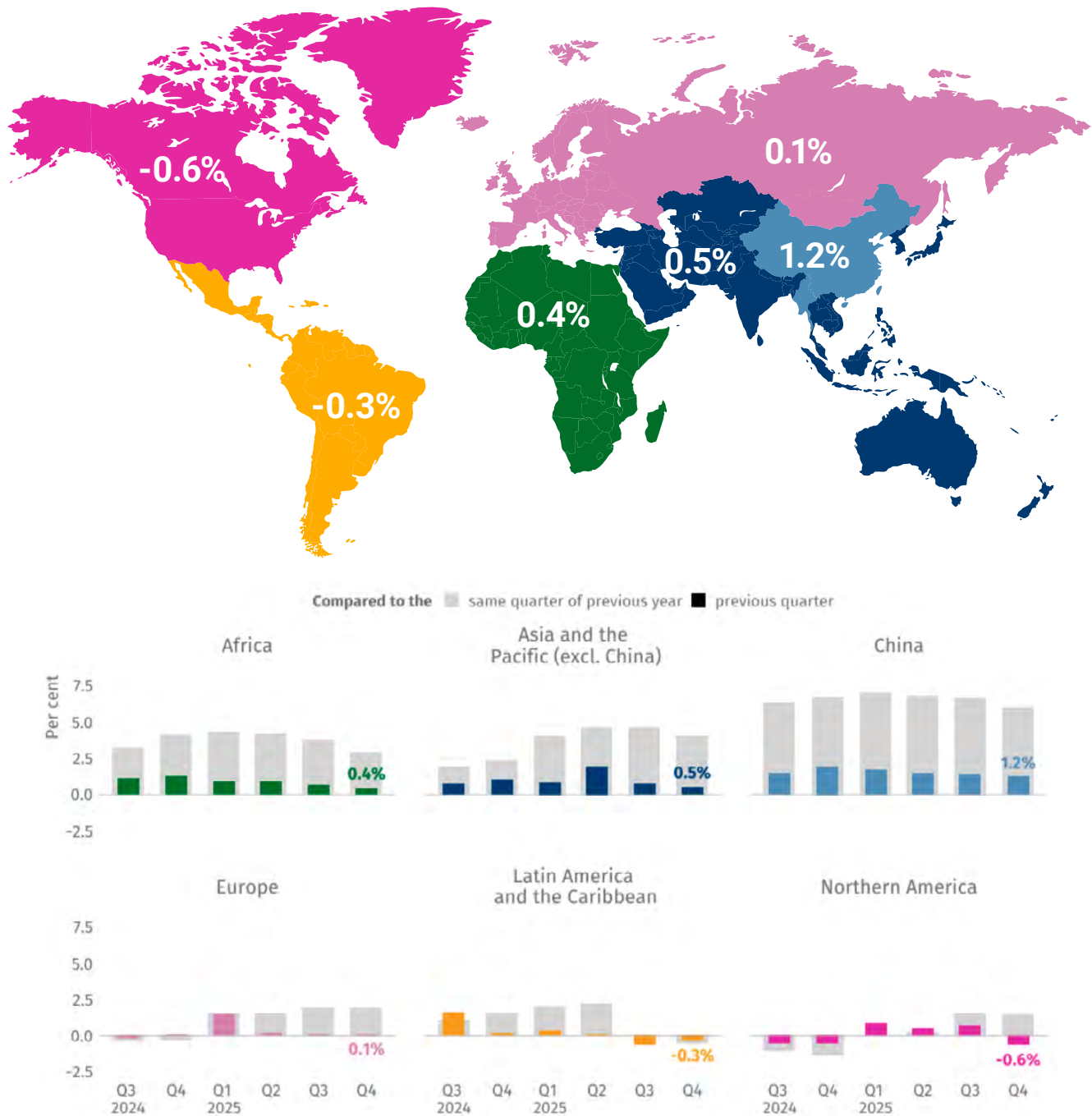
Fuente: Quarterly Report, Q4-2025. Manufacturing Production and Trade. UNIDO (publicado en marzo 2026)

La producción industrial en el cuarto trimestre 2025 mostró un desempeño peculiar: Asia y el Pacífico (Excluido de República Popular de China) con 0.5%; América del Norte con una contracción de 0.6% (Estados Unidos de América registró una disminución de 0.6%, y Canadá, una caída de 1.5% en su producción industrial); Europa con un crecimiento de 0.1%; África con 0.4%, mientras que la República Popular de China con un crecimiento de 1.2%. El sector manufacturero de América Latina y el Caribe registró una contracción de 0.3% derivado a un comportamiento de los dos principales industriales de la región, México, con un crecimiento moderado de 0.3%, pero Brasil presentó una disminución de 1.0%. Argentina, Chile, Colombia y Costa Rica se estima que presentaron contracciones superiores al 1.0% en su producción industrial.

3. Véase: <https://stat.unido.org/publications/qiip>

FIGURA N°1:

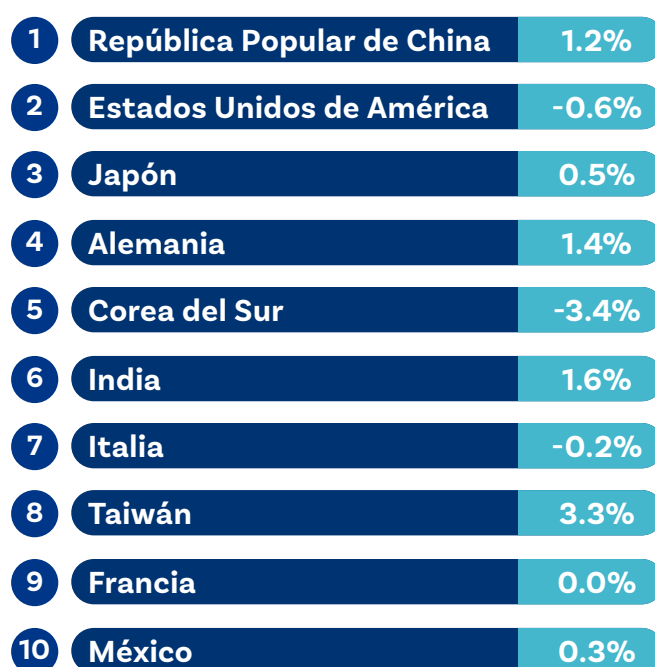
Tasa de Crecimiento de la Producción Manufacturera Regional al cuarto trimestre 2025



Fuente: UNIDO, World Manufacturing Production - Quarterly Report Q4, 2025 (Publicado en marzo 2026).

Es importante destacar que las economías industriales representan el 87.7% del valor agregado del mundo. Las industrias de alta tecnología vinculada a la informática y a la electrónica han retomado el liderazgo, además de la fabricación de equipos de transporte, aeronaves, y vehículos espaciales (esto vinculado a las nuevas políticas industriales de las economías industrializadas y enlazadas al tema de defensa). Y dentro de las industrias de baja tecnología han sobresalido los metales y productos alimenticios.

Según los datos de ONUDI⁴, los principales industriales del mundo presentaron las siguientes tasas de crecimiento trimestral en su producción industrial (cuatro trimestres 2025):



Proyecciones de la economía mundial.

Luego de revisar el comportamiento de la producción industrial mundial durante el año 2025, es importante revisar las perspectivas que se poseen para el año 2026. En medio de un entorno donde hay conflictos geopolíticos en el Medio Oriente, y que esto genera

4. Fuente: World Manufacturing Production - Quarterly Report Q4, 2025, UNIDO, Publicado en marzo 2026.

una volatilidad en los precios de las materias primas e insumos para la producción, es un momento para evaluar la productividad, y apostarle a una transición tecnológica que permita mermar los efectos de la inestabilidad mundial.

El Fondo Monetario Internacional, en la última actualización de su reporte “Perspectivas de la Economía Mundial” al mes de abril 2026, indicó que el crecimiento mundial se situará en 3.1% en 2026 y de 3.2% para el año 2027⁵, esto vinculado a la fragmentación geopolítica, y los reajustes que se requieran para estimular la productividad. Además, de las tensiones comerciales que pueden generar un efecto en los mercados financieros.

Por otro lado, la inflación mundial se proyecta un cierre de 4.4% en 2026, como parte de los impactos directos ante las alzas en los precios de las materias primas, como del conflicto del Medio Oriente, que ha incidido en los precios de la energía, servicios y el combustible.

TABLA N° 1:

Proyecciones de crecimiento económico del mundo e inflación, economías avanzadas y economías en vías de desarrollo y emergentes

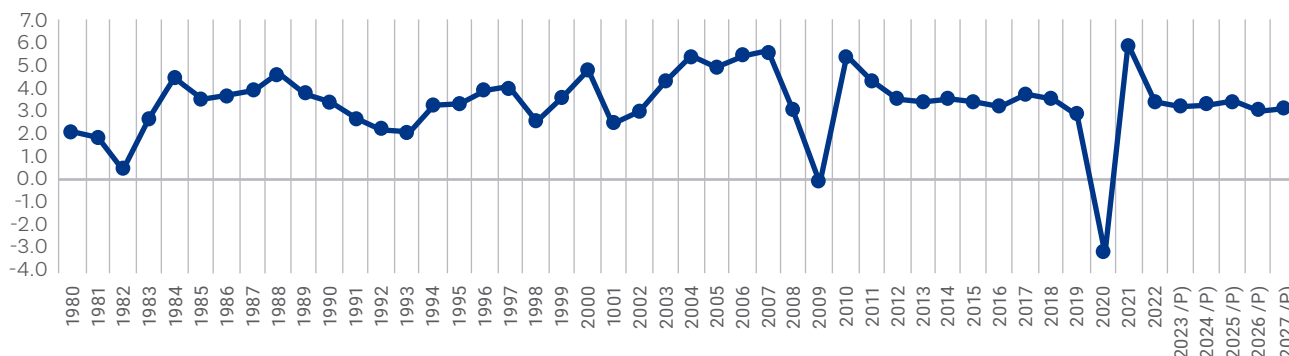
SEGMENTO	2025	2026	2027
1. Crecimiento Económico Mundial	3.4%	3.1%	3.2%
2. Crecimiento Económico de las Economías Avanzadas	1.9%	1.8%	1.7%
3. Crecimiento Económico de las Economías Emergentes y en Vías de Desarrollo	4.4%	3.9%	4.2%
4. Inflación Mundial	4.1%	4.4%	3.7%
5. Inflación de las Economías Avanzadas	2.5%	2.8%	2.2%
6. Inflación de las Economías Emergentes y en Vías de Desarrollo	5.2%	5.5%	4.6%

Fuente: World Economic Outlook Update, FMI a abril 2026.

5. Véase: <https://www.imf.org/es/publications/weo/issues/2026/04/14/world-economic-outlook-april-2026?path=publications%2Cweo%2Cissues%2C2026%2C04%2C14%2Cworld-economic-outlook-april-2026>

GRÁFICO N° 2:

Crecimiento de la Economía Mundial 1980 a 2027 (Variación Anual PIB, En porcentajes %)



Fuente: FMI (p) proyección a abril 2026.

Tal como se visualiza en la figura n° 2, se proyectan las siguientes tasas de crecimiento económico para el año 2026 en algunas regiones específicas: República Popular de China, con 4.4%; Estados Unidos de América, 2.3%; Zona Euro, 1.1%; y América Latina y El Caribe, 2.3%.

FIGURA N° 2:

Crecimiento Económico de Diferentes Potencias Mundiales 2025-2027



REPÚBLICA POPULAR DE CHINA

2025: 5.0%
2026: 4.4%
2027: 4.0%

ESTADOS UNIDOS DE AMÉRICA

2025: 2.1%
2026: 2.3%
2027: 2.1%

ZONA EURO

2025: 1.4%
2026: 1.1%
2027: 1.2%

AMÉRICA LATINA Y EL CARIBE

2025: 2.4%
2026: 2.3%
2027: 2.7%

Fuente: FMI, proyecciones a abril 2026.

- **SECTOR REAL:**
EL SALVADOR

RESUMEN GENERAL DE DATOS ECONÓMICOS AÑO 2026

SECTOR REAL



Producto Interno
Bruto País Nominal,
Año 2025:
US\$36,708.1
MILLONES



Crecimiento económico,
Variación Anual del PIB
Total, Año 2025:
3.9%

Valor agregado de la
Industria Manufacturera,
Año 2025:
US\$4,652.3
MILLONES



Crecimiento de la
Producción Industrial,
Año 2025:
2.0%

Aporte de la Industria
Manufacturera en el
Producto Interno Bruto de
El Salvador, Año 2025:
12.7%

Índice de Producción
Industrial (IPI)
variación anual:
3.9%
a febrero 2026

Índice de Volumen de
la Actividad Económica
(IVAE) variación anual:
4.3%
a febrero 2026

Inflación
1.5%
a marzo 2026



Remesas acumuladas:
US\$2,435.6
millones a marzo
2026



Montos otorgados
a la industria
US\$384.4
millones a febrero 2026

Saldo adeudados
de la industria:
US\$1,796.0
millones a febrero 2026



Fuente: Elaboración propia con base en los datos del Banco Central de Reserva de El Salvador y la Superintendencia del Sistema Financiero.

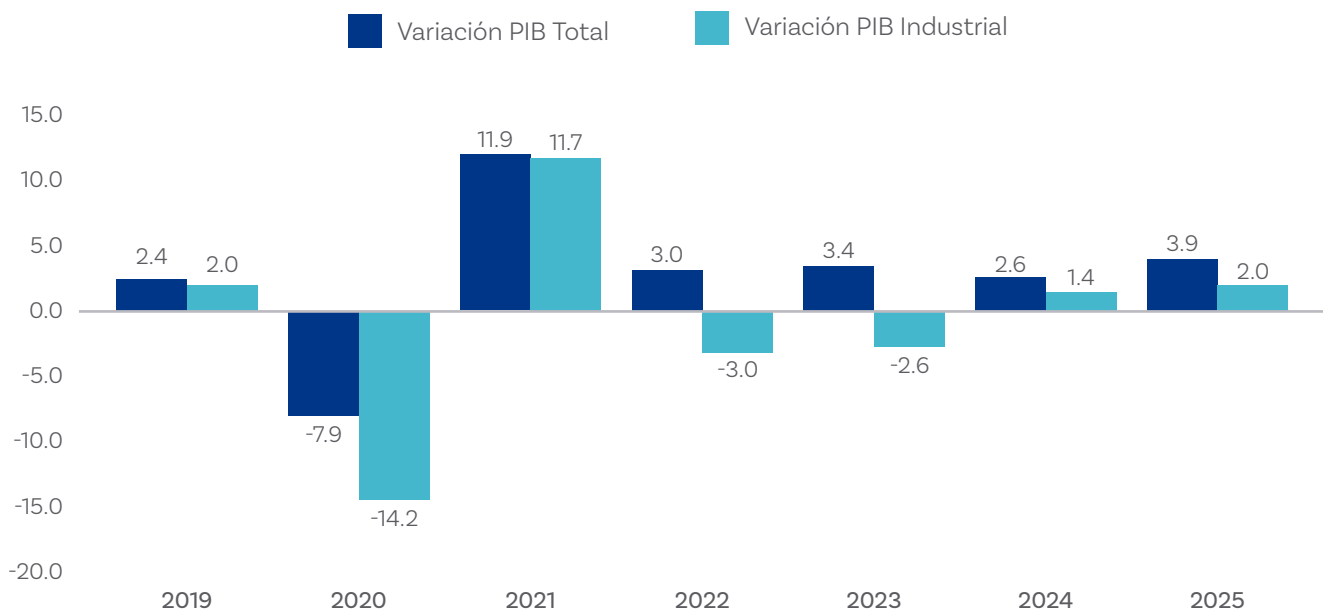
En 2025, el desempeño observado en las cuentas nacionales de El Salvador sugiere un año dinámico. De acuerdo con las cifras del Banco Central de Reserva, el Producto Interno Bruto alcanzó los US\$36,708.1 millones, mostrando un crecimiento de 3.9%, siendo superior al promedio de los últimos años, exceptuando el año 2021.

El principal motor fueron las remesas familiares que motivaron la inversión y el consumo, así como el aporte de las exportaciones. Por otra parte, el impulso productivo de las actividades económicas generó un desempeño positivo.

La Industria Manufacturera mostró un comportamiento favorable registrando un valor agregado de US\$4,652.3 millones, reflejando un crecimiento de 2.0% en 2025, sumando dos años consecutivos de crecimiento sostenido en cuanto a la productividad industrial. Es importante señalar que, desde el segundo trimestre de 2024, la industria ha registrado crecimiento promedio de 2.1%, tal como se visualiza en los gráficos N°3a y 3b.

GRÁFICO N° 3a:

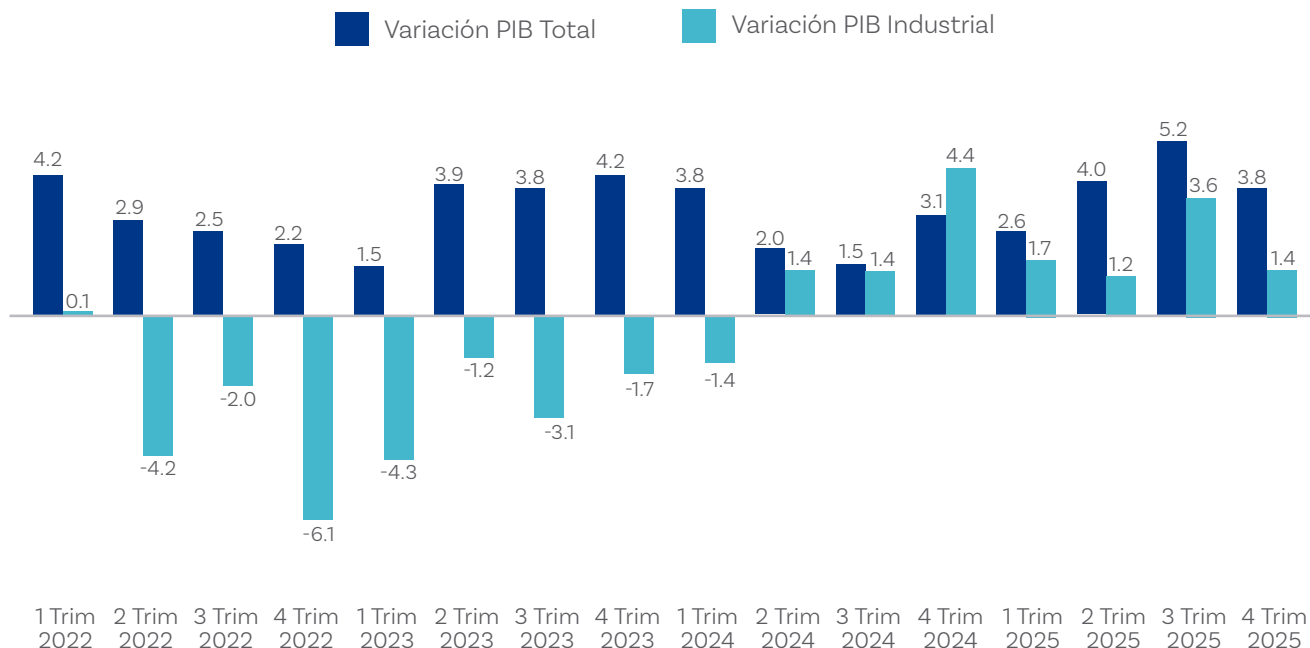
Variación Anual del Producto Interno Bruto total e Industrial de El Salvador. Año 2019 - 2025. En porcentaje (%).



Fuente: Elaboración propia con base en los datos del Banco Central de Reserva de El Salvador.

GRÁFICO N° 3b:

Variación Trimestral del Producto Interno Bruto total e Industrial de El Salvador. Año 2022-2025. En porcentaje (%).



Fuente: Elaboración propia con base en los datos del Banco Central de Reserva de El Salvador.

En cuanto al desglose por actividad económica, destacaron las relacionadas a la construcción, con un crecimiento de 24.4%, le sigue la explotación de minas y canteras, con un crecimiento de 8.7% y, transporte y almacenamiento con 6.1% en su crecimiento. Por otra parte, tal como se observa en la tabla N° 2, es importante señalar que el aporte de la Manufactura continúa siendo el más representativo en la producción total, contribuyendo con el 12.7% al PIB del país.

TABLA N° 2.

Producto Interno Bruto por actividades económicas, Año 2024 - 2025 (En millones de dólares y porcentajes)

Actividades Económicas	2024	2025	Crecimiento 2024 (%)	Crecimiento 2025 (%)	Aporte al PIB 2025
1. Agricultura, ganadería, silvicultura y pesca	\$1,571.5	\$1,616.2	0.3%	2.0%	4.4%
2. Explotación de minas y canteras	\$99.3	\$113.8	0.5%	8.7%	0.3%
3. Industrias manufactureras	\$4,502.3	\$4,652.3	1.4%	2.0%	12.7%
4. Suministro de electricidad, gas, vapor y aire acondicionado	\$939.0	\$955.2	0.0%	0.9%	2.6%
5. Suministro de agua, alcantarillados y gestión de desechos	\$236.7	\$247.4	2.8%	-0.8%	0.7%
6. Construcción	\$2,355.7	\$3,017.6	1.3%	24.4%	8.2%
7. Comercio, reparación de vehículos automotores y motocicletas	\$3,875.7	\$4,012.8	3.0%	3.0%	10.9%
8. Transporte y almacenamiento	\$1,440.8	\$1,564.4	2.7%	6.1%	4.3%
9. Actividades de alojamiento y de servicio de comidas	\$1,141.3	\$1,209.8	6.5%	4.1%	3.3%
10. Información y comunicaciones	\$991.9	\$1,001.4	-1.2%	1.4%	2.7%
11. Actividades financieras y de seguros	\$2,580.9	\$2,738.2	7.1%	4.5%	7.5%
12. Actividades inmobiliarias	\$2,120.3	\$2,210.4	1.3%	2.7%	6.0%
13. Actividades profesionales, científicas y técnicas	\$749.7	\$791.2	-2.7%	3.7%	2.2%
14. Actividades de servicios administrativos y de apoyo	\$1,637.4	\$1,725.2	3.4%	3.8%	4.7%
15. Administración pública y defensa, planes de seguridad social y de afiliación obligatoria	\$2,893.5	\$2,795.5	3.4%	-3.7%	7.6%
16. Enseñanza	\$1,281.7	\$1,284.5	-3.1%	-0.3%	3.5%
17. Actividades de atención de la salud humana y de asistencia social	\$1,334.6	\$1,299.6	1.4%	-2.5%	3.5%
18. Actividades artísticas, de entretenimiento y recreativas	\$167.1	\$171.0	10.9%	1.9%	0.5%
19. Otras actividades de servicios	\$790.2	\$807.2	1.7%	1.0%	2.2%
20. Impuestos netos	\$4,170.1	\$4,494.6	-	-	12.2%
PRODUCTO INTERNO BRUTO	\$34,879.7	\$36,708.1	2.6%	3.9%	100.0%

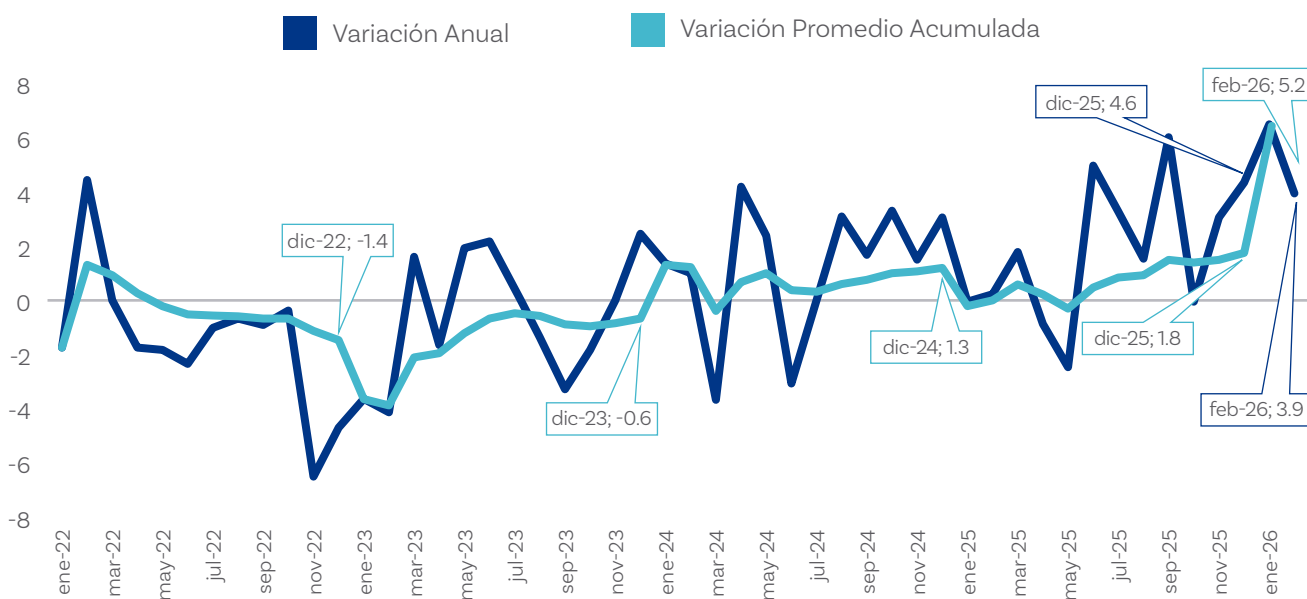
Fuente: Elaboración propia con base en los datos del Banco Central de Reserva de El Salvador. *Nota: Para medir crecimiento entre un periodo y otro, se utilizan las variaciones del índice de volumen encadenados, que es una técnica estadística utilizada para medir la evolución real del volumen de producción o actividad económica a lo largo del tiempo, eliminando los efectos de los cambios en los precios. El Sistema de Cuentas Nacionales recomienda para las estimaciones en términos reales, el uso de medidas de volumen encadenados, y la tasa de crecimiento de cada variable en términos reales se estima valorando la producción a precios del año anterior, y para establecer la comparabilidad de la serie que realiza el encadenamiento. Por ello, comparar año con año el PIB a Precios Corrientes, no dará un resultado similar que las cifras de crecimiento con base al índice de volumen de encadenados, por el efecto precio.

La Industria Manufacturera salvadoreña continúa realizando una serie de esfuerzos para mantener sus procesos productivos, estimulando la generación de empleo, generando altos encadenamientos con otros sectores económicos y posicionándose a nivel internacional. Desde ASI, a través del Consejo Industrial de El Salvador se ha establecido un Plan de Desarrollo Industrial 2025-2029, con el objetivo de promover el renacimiento del sector industrial y su reactivación sostenible, mediante 12 objetivos y 66 metas claves que permitan seguir apostándole al crecimiento económico del país.

La productividad del sector, medida a través del Índice de Producción Industrial (IPI), ha mostrado un desempeño favorable durante los primeros meses del año 2026. Como se muestra en la gráfica N°4, el IPI registró una variación promedio acumulada de 5.2% entre enero y febrero de 2026. Asimismo, una variación anual de 3.9% en el mes de febrero.

GRÁFICO N° 4.

Índice de Producción Industrial (IPI), comparativo enero 2022 - febrero 2026. En porcentaje (%).



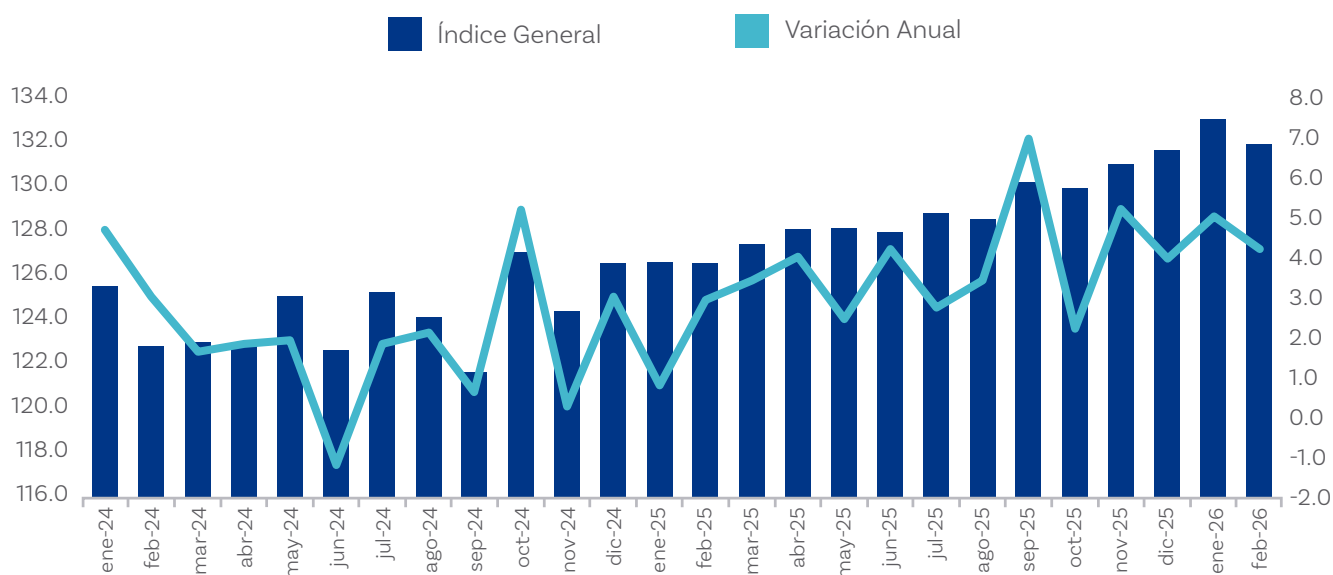
Fuente: Elaboración propia con base en los datos del Banco Central de Reserva de El Salvador.

En cuanto al Índice de Volumen de la Actividad Económica (IVAE), ha mostrado un desempeño muy dinámico en los primeros meses del año, en seguimiento a la tendencia de crecimiento del año 2025. Según los datos del Banco Central de Reserva de El Salvador, el índice registró una variación anual de 4.3% a febrero de 2026.

Las actividades que registraron variaciones positivas fueron la construcción, con un crecimiento de 9.3%, las actividades financieras y de seguros, con un crecimiento de 6.2%, y las actividades de administración pública y defensa, enseñanza, salud y asistencia social, con 5.2%.

GRÁFICO N° 5.

Índice de Volumen de la Actividad Económica, enero 2024 a febrero 2026. En porcentaje (%).

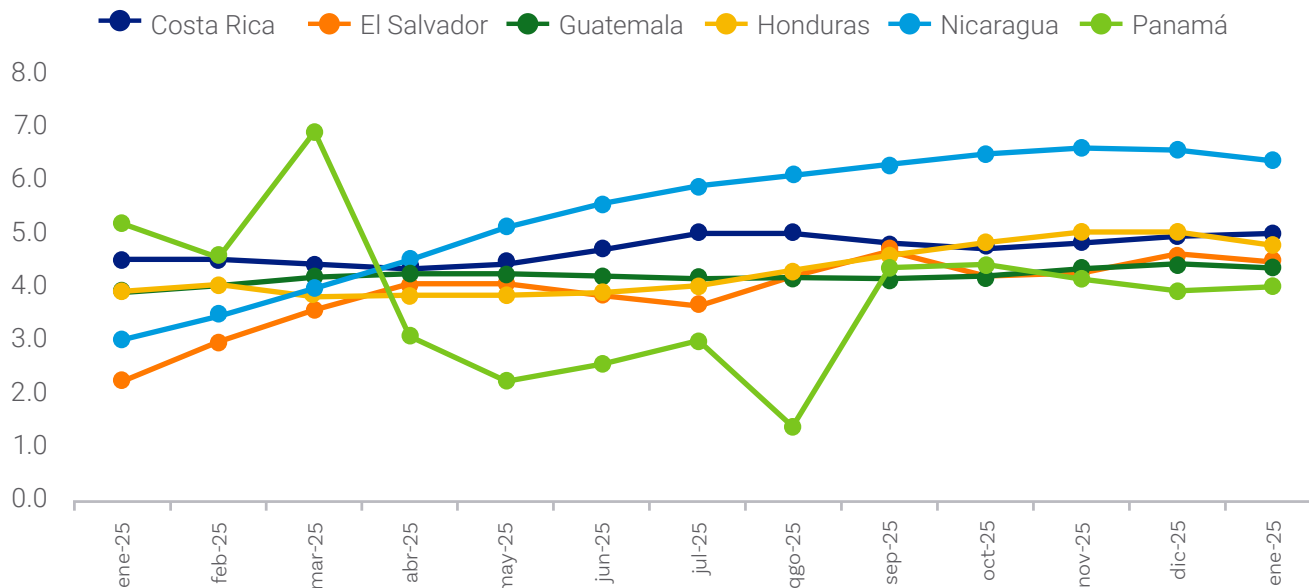


Fuente: Elaboración propia con base en los datos del Banco Central de Reserva de El Salvador.

La posición de El Salvador frente a los demás países de la región, muestran la misma tendencia económica dinámica del país. De acuerdo con las cifras del Índice Mensual de la Actividad Económica (IMAE), Centroamérica registró una variación promedio acumula de 4.8% a enero de 2026, siendo más optimista respecto al mismo mes el año anterior (3.8%). A nivel de países, el crecimiento interanual lo lideró Nicaragua (6.3%), seguido de Costa Rica (4.9%), Honduras (4.8%) y El Salvador (4.5%). Mientras que, Guatemala (4.3%) y Panamá (4.0%) se ubicaron posteriormente.

GRÁFICO N° 6.

Índice Mensual de la Actividad Económica (IMAE), enero 2025 a enero 2026 (En porcentajes).



Fuente: Elaboración propia con base en los datos del Consejo Monetario Centroamericano (SECMCA).

Un factor importante, y que incide en la actividad mundial, es la dinámica en los precios internacionales y el incremento de las materias primas. De acuerdo con lo señalado por el Fondo Monetario Internacional en su informe “Perspectivas de la Economía Mundial”⁶ publicado en abril, estima un leve aumento de la inflación general en 2026 y 2027, bajo el escenario geopolíticos en Medio Oriente.

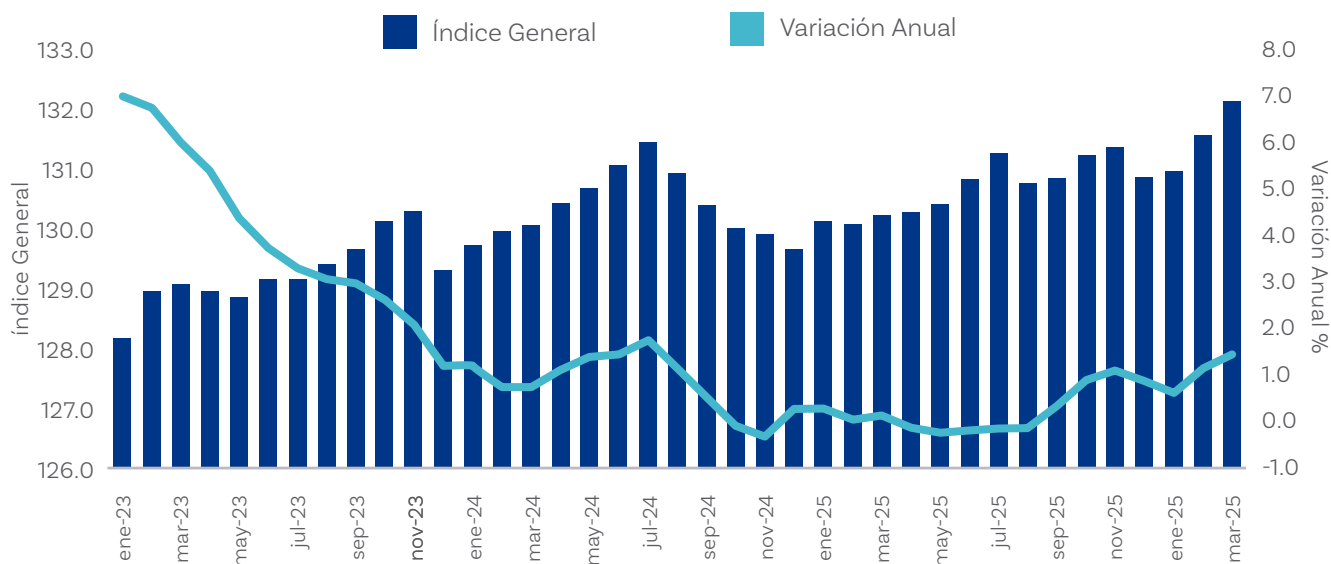
La inflación en El Salvador, medida a través del Índice de Precios al Consumidor (IPC), registró una variación anual de 1.5% en marzo de 2026, marcando un ligero aumento respecto a febrero de este año. Causado por el moderado incremento en alimentos y bebidas no alcohólicas (2.7%), salud (2.5%) y restaurantes y hoteles (4.2%)

6. Véase: <https://www.imf.org/es/publications/weo/issues/2026/04/14/world-economic-outlook-april-2026>

De acuerdo con la clasificación del Banco Central de Reserva con base a las divisiones que componen el IPC, los principales productos que incidieron al alza fueron el precio del almuerzo, la tortilla, el alquiler de vivienda, el huevo de gallina y el desayuno.

GRÁFICO N° 7.

Índice de Precios al Consumidor (IPC), enero 2023 a marzo 2026 (En porcentajes).



Fuente: Elaboración propia con base en los datos del Banco Central de Reserva de El Salvador.



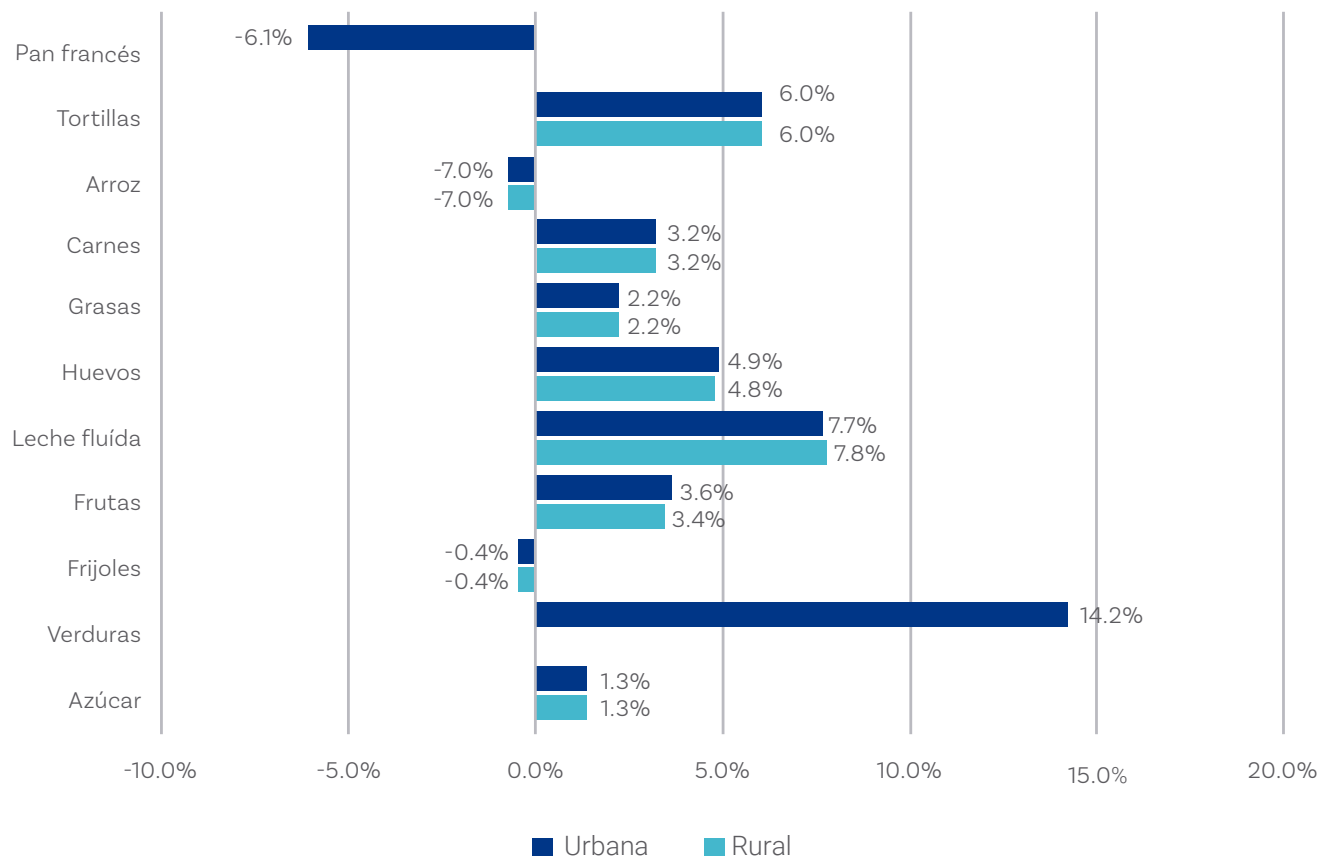
La inflación en El Salvador registró una variación anual de **1.5%** en marzo de 2026.

Conforme al cálculo de precios de la Canasta Básica Alimentaria (CBA), se registró un incremento interanual a marzo de 2026. La CBA urbana ascendió a US\$254.64, lo que significó un crecimiento de US\$8.75, es decir, 3.6% más respecto a marzo del año pasado. De igual manera, la CBA rural registró un monto de US\$185.45, con un incremento de US\$7.32, equivalente a 4.1% más respecto al mismo periodo del año 2025.

Los productos de la CBA urbana que reportaron mayor incremento fueron las tortillas, huevos, leche fluida y verduras. De forma similar, en la CBA rural sufrieron una mayor variación los huevos y la leche.

GRÁFICO N° 8.

Canasta Básica Alimentaria Urbana y Rural, comparativo a marzo 2025 - 2026. Variación anual (En porcentajes).



Fuente: Elaboración propia con base a los datos de la Oficina Nacional de Estadística y Censos (ONEC). Dato disponible a marzo 2026.

REMESAS Y EMPLEO

REMESAS FAMILIARES

En un contexto de moderado crecimiento económico, las remesas familiares continúan desempeñando un papel fundamental en la economía salvadoreña, impulsando el consumo y contribuyendo a la estabilidad de los hogares. Al cierre del año 2025 estos ingresos alcanzaron los US\$9,987.9 millones, equivalente a un crecimiento de 17.8%, es decir, US\$1,508.2 millones adicionales respecto al cierre del año 2024. Diciembre y mayo se posicionaron como los principales meses en los que más se recibieron remesas en el 2025, con un monto de US\$961.1 millones y US\$899.1 millones respectivamente.

Al revisar las estadísticas oficiales, al primer trimestre del 2026, los salvadoreños han recibido US\$2,435.6 millones en concepto de remesa, ello equivale a US\$165.9 millones más, en comparación con el mismo periodo del 2025, un crecimiento del 7.3%. Es importante resaltar que el 98.8% estuvo destinado a consumo, es decir, US\$2,406.4 millones. Mientras el 1.2% restante (US\$29.2 millones) fue para inversión. Solo en marzo el ingreso de remesas ascendió a US\$910.8 millones.

En cuanto al método de envío, tal como se aprecia en la figura n° 3. las remesas a través de empresas remesadoras alcanzaron los US\$1,319.0 millones, una participación del 54.2% del total liquidado, mientras que por medio de instituciones bancarias se totalizaron US\$1,004.4 millones con una participación de 41.2%.

FIGURA N° 3.

Método de envío de las remesas salvadoreñas (En millones de dólares y participación). A marzo 2026.



Fuente: Elaboración propia con base en datos de Banco Central de Reserva de El Salvador.

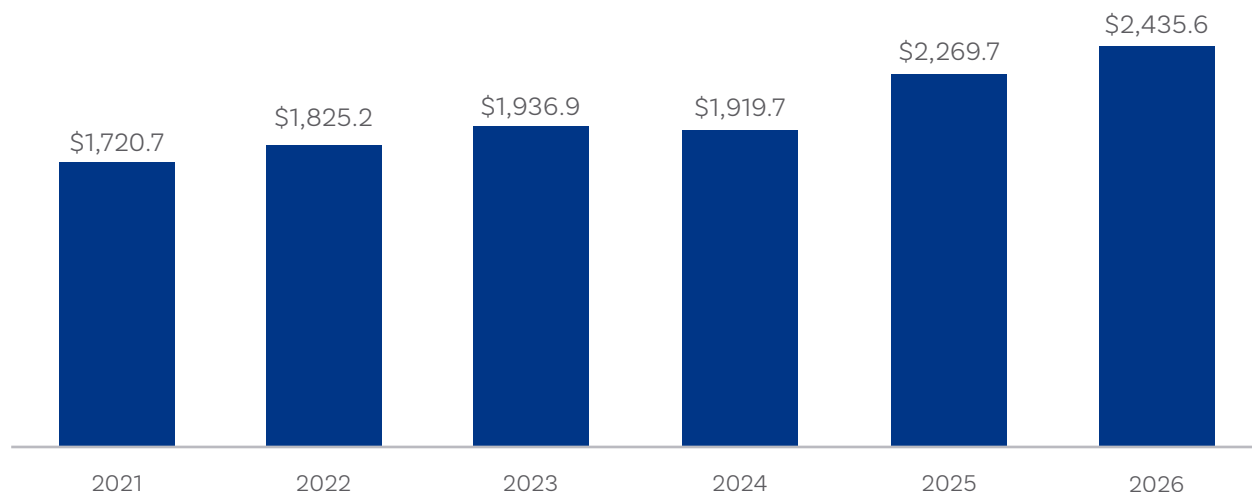
A nivel departamental, según se aprecia en la tabla n° 3. Los principales receptores de remesas al primer trimestre del 2026 fueron:

- **Zona Central:** San Salvador, con remesas por US\$446.1 millones, un incremento de 4.5%, es decir, US\$19.4 millones más que a marzo 2025.
- **Zona Oriental:** San Miguel con US\$270.6 millones un alza de 5.8% (US\$14.7 millones más)
- **Zona Occidental:** Santa Ana con US\$190.5 millones, es decir, un crecimiento de 7.1% (US\$12.6 millones adicionales)
- **Zona Paracentral:** Cabañas con US\$106.0 millones, incrementando en 5.0% (US\$5.1 millones más)

En cuanto a país de origen, Estados Unidos se mantiene como principal proveedor de remesas, representando el 92.3% del total (US\$2,248.4 millones). Seguido de Canadá con 0.8% (US\$20.4 millones), España 0.7% (US\$17.9 millones), Italia con una participación de 0.6% (US\$15.8 millones) y México 0.1% (US\$2.9 millones)

GRÁFICO N° 9.

Remesas Familiares acumuladas a marzo 2021 - 2026 (En millones de dólares)



Fuente: Elaboración propia con base en datos de Banco Central de Reserva de El Salvador

TABLA N°3.

Remesas Familiares por zona geográfica a marzo 2025 - 2026 (En millones de dólares y porcentaje).

Zona Geográfica	En millones de US\$		Variación Absoluta	Variación Porcentual	Participación
	2025	2026			
Central	\$818.2	\$869.4	\$51.2	6.3%	35.7%
San Salvador	\$426.7	\$446.1	\$19.4	4.5%	51.3%
La Libertad	\$196.1	\$208.4	\$12.3	6.3%	24.0%
Chalatenango	\$129.8	\$146.4	\$16.7	12.8%	16.8%
Cuscatlán	\$65.6	\$68.4	\$2.8	4.3%	7.9%
Oriental	\$682.2	\$731.1	\$49.0	7.2%	30.0%
San Miguel	\$255.9	\$270.6	\$14.7	5.8%	37.0%
Usulután	\$168.1	\$183.9	\$15.9	9.4%	25.2%
La Unión	\$158.7	\$170.5	\$11.8	7.4%	23.3%
Morazán	\$99.5	\$106.1	\$6.6	6.6%	14.5%
Occidental	\$387.3	\$418.9	\$31.6	8.2%	17.2%
Santa Ana	\$177.9	\$190.5	\$12.6	7.1%	45.5%
Sonsonate	\$116.2	\$126.0	\$9.9	8.5%	30.1%
Ahuachapán	\$93.3	\$102.4	\$9.2	9.8%	24.4%
Paracentral	\$274.2	\$292.3	\$18.0	6.6%	12.0%
Cabañas	\$100.9	\$106.0	\$5.1	5.0%	36.3%
La Paz	\$95.5	\$103.3	\$7.8	8.2%	35.3%
San Vicente	\$77.8	\$83.0	\$5.1	6.6%	28.4%
n.d. (recargas, efectivo y no especificado)	\$96.2	\$106.5	\$10.3	10.7%	4.4%
Billeteras digitales de criptomonedas	\$11.6	\$17.4	\$5.8	49.7%	0.7%
Total	\$2,269.	\$2,435.6	\$165.9	7.3%	100.0%

Fuente: Elaboración propia con base en datos de Banco Central de Reserva de El Salvador

EMPLEO

El mercado laboral en El Salvador, de acuerdo con la Encuesta de Hogares de Propósitos Múltiples 2025, la Población Económicamente Activa (PEA) está compuesta por 3.1 millones de personas, en donde el 95.3% se encuentran ocupados; mientras que, el 4.7% adicional se encuentra en situación de desempleo.

TABLA N°4.

Estatus de la Población Económicamente Activa en El Salvador 2025

Estatus	No. de personas	Porcentaje
Población Ocupada	2,981,127	95.3%
Población Desocupada	147,726	4.7%
Población Económicamente Activa	3,128,852	100.0%

Fuente: Elaboración propia con base en datos EHPM 2025 de la ONEC

De acuerdo con la población ocupada, se estima que la mayor concentración se encuentra en 4 ramas de actividad económica. En primer lugar, se ubica comercio, hoteles y restaurantes, donde se concentra el 29.6%, seguido de la industria manufacturera con el 14.6%, las actividades agropecuarias con 13.2% y, construcción representando el 9.5% del total de ocupados.

TABLA N°5.

Población Ocupada por rama de actividad económica (En porcentajes).

Rama por actividad económica	Participación
Comercio, hoteles y restaurantes	29.6%
Industrias Manufactureras	14.6%
Agricultura, ganadería, caza y silvicultura	13.2%
Construcción	9.5%
Intermediación financiera, inmobiliarias	7.6%
Hogares con servicios domésticos	6.5%
Transporte, almacenamiento y comunicaciones	5.6%
Servicios comunales sociales y de salud	5.0%
Administración pública y defensa	4.8%
Enseñanza	2.5%

Fuente: Elaboración propia con base en datos EHPM 2025 de la ONEC.

SITUACIÓN FINANCIERA

El sector financiero salvadoreño se mantiene reflejando estabilidad y crecimiento, pese a un escenario internacional caracterizado por una serie de desafíos económicos y presiones inflacionarias. De acuerdo con el Informe de Desempeño Financiero de ABANSA, los principales indicadores de Estados Unidos de América muestran una economía en expansión moderada con fricciones, el Índice de Producción Industrial registró a febrero 2026 un crecimiento interanual de 1.2%, reflejando la resiliencia del sector productivo. Por otro lado, la inflación alcanzó 2.4% a febrero del presente año, agravada por aranceles y precios energéticos, mientras se reporta un 4.4% en el desempleo.

Mientras tanto, pese a un entorno global complejo, el informe también señala que los bancos y otras instituciones financieras se mantienen trabajando para dinamizar la economía salvadoreña. En tanto el saldo de créditos registró un crecimiento interanual de 9.0%, de igual manera, los depósitos aumentaron 16.8% a febrero de este año.

En base a las estadísticas de la Superintendencia del Sistema Financiero, al cierre del año 2025, la cartera de préstamos a la Industria Manufacturera totalizó US\$2,186.9 millones, un crecimiento de 27.4%, es decir, US\$470.2 millones adicionales respecto al año 2024. Mientras tanto, el saldo adeudado del sector industrial registró US\$1,754.8 millones, un incremento del 12.6%, equivalentes a US\$195.7 millones más.



—
El sector financiero salvadoreño mantiene una trayectoria de estabilidad y crecimiento con créditos al alza de **9.0%** y depósitos en aumento de **16.8%** a febrero de 2026.

Asimismo, tal como se muestra en la figura n°4, a febrero 2026, el saldo total de los montos otorgados alcanzó los US\$384.4 millones, reflejando un incremento del 9.6% (US\$33.7 millones adicionales) con relación a febrero 2025. Por otro lado, el saldo adeudado del sector industrial registró US\$1,796.0 millones, equivalentes a 9.9% (US\$161.2 millones más).

FIGURA N° 4.

Montos Otorgados y Saldos Adeudados de la Industria Manufacturera (En millones de dólares). Comparativo a febrero 2025 - 2026



Fuente: Elaboración propia con base en los datos de la Superintendencia del Sistema Financiero.



SECTOR EXTERNO: EL SALVADOR

RESUMEN GENERAL DE COMERCIO EXTERIOR

AÑO 2026 / SECTOR EXTERNO



Exportaciones totales de bienes
US\$1,663.4
millones

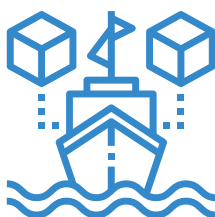


Volumen de exportaciones totales
1,034.7
millones de kilogramos

La industria representó el **93.7%** de las exportaciones totales de bienes a marzo de 2026



Exportaciones industriales
US\$1,558.1
millones



Volumen de exportaciones industriales
1,019.0
millones de kilogramos



Importaciones totales de bienes
US\$4,433.2
millones



Volumen de importaciones totales
3,159.3
millones de kilogramos



La industria representó el **94.3%** de las importaciones totales de bienes a marzo de 2026

Importaciones industriales
US\$4,179.1
millones



Volumen de importaciones industriales
2,525.5
millones de kilogramos

Importaciones de bienes de capital de la Industria Manufacturera
US\$231.2
millones



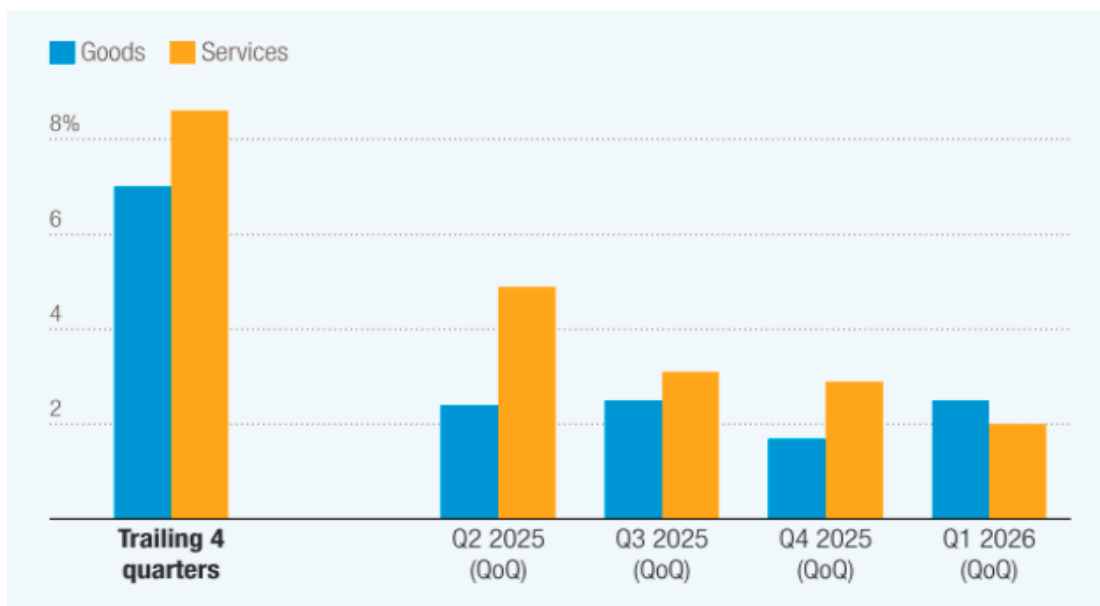
Fuente: Elaboración propia con base en los datos del Banco Central de Reserva de El Salvador. Datos presentados a marzo de 2026.

Durante el primer trimestre de 2026, el comercio internacional ha mostrado una dinámica de crecimiento impulsada por el desempeño del año anterior, especialmente en el intercambio de mercancías entre las principales economías del mundo. No obstante, las perspectivas comienzan a mostrar señales de vulnerabilidad debido a la desaceleración progresiva del comercio de servicios y al incremento de los riesgos geopolíticos y comerciales.

La UNCTAD señala en su informe de abril de Actualización del Comercio Mundial⁷, que la tendencia positiva de los últimos cuatro trimestres, tal como se visualiza en el gráfico n°9, ha permitido un crecimiento de 2.5% en el comercio de bienes y, del 2.0% de los servicios durante el primer trimestre de 2026.

GRÁFICO N° 10.

Crecimiento trimestral del valor del comercio de bienes y servicios globales, T4 2024 - T3 2025.



Fuente: UNCTADstat; estimaciones de la UNCTAD basadas en estadísticas nacionales. Nota: El crecimiento de los últimos cuatro trimestres (T4Q) mide la variación de una variable durante los últimos cuatro trimestres (del segundo trimestre de 2025 al primer trimestre de 2026) en comparación con los cuatro trimestres anteriores (del segundo trimestre de 2024 al primer trimestre de 2025). El crecimiento trimestral (QoQ) es la tasa de crecimiento intertrimestral de valores ajustados estacionalmente. Las cifras de crecimiento se basan en valores comerciales nominales. Las cifras para el cuarto trimestre de 2025 son preliminares. El primer trimestre de 2026 es una proyección a corto plazo al 24 de marzo de 2026.

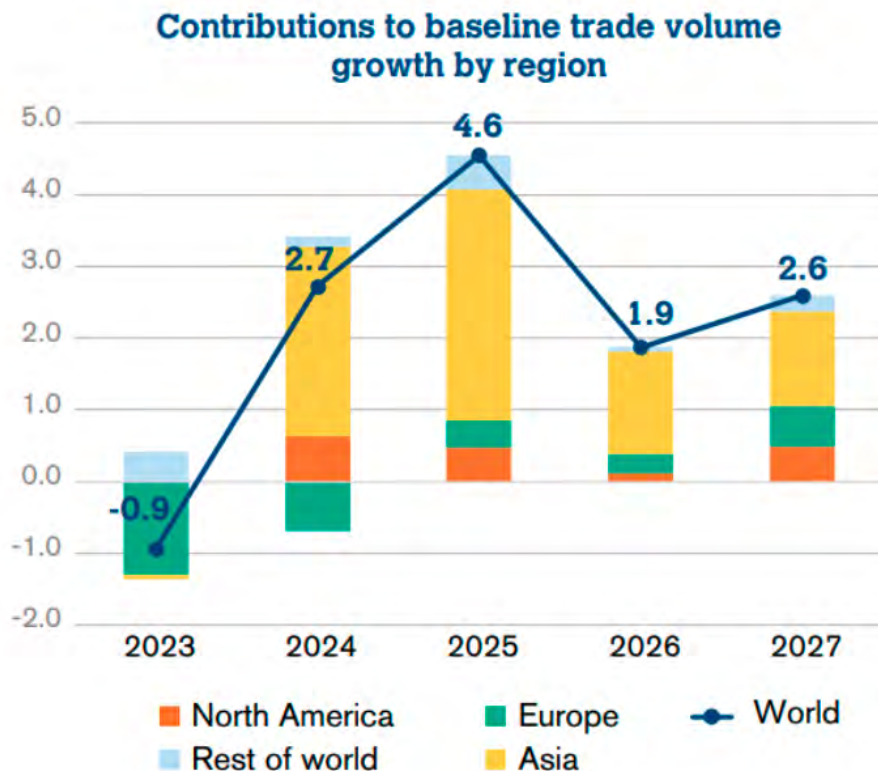
7. Véase: https://unctad.org/system/files/official-document/ditcinf2026d4_en.pdf

Las proyecciones para el resto del año han generado serios debates, dado al entorno económico que está fuertemente condicionado a los factores geopolíticos en Medio Oriente y las interrupciones en el transporte marítimo en el Estrecho de Ormuz, que genera un incremento en la inflación global, elevados costos de energía, transporte y logística, así como, mayores costos comerciales asociados a los aranceles y cambios regulatorios.

La Organización Mundial del Comercio en su informe de “Perspectivas y estadísticas del comercio mundial”⁸ señala que, antes del inicio del actual conflicto, se proyectaba que el crecimiento del comercio de mercancías se ralentizara hasta el 1.9 % este año, para luego repuntar hasta el 2.6 % en 2027. Sin embargo, si la crisis continúa más tiempo, se estima que el volumen del comercio mundial se desacelere hasta el 1.4% este año, y un 2.8% el próximo año.

GRÁFICO N° 11.

Proyecciones del crecimiento del volumen del comercio mundial de bienes, 2023 - 2027.



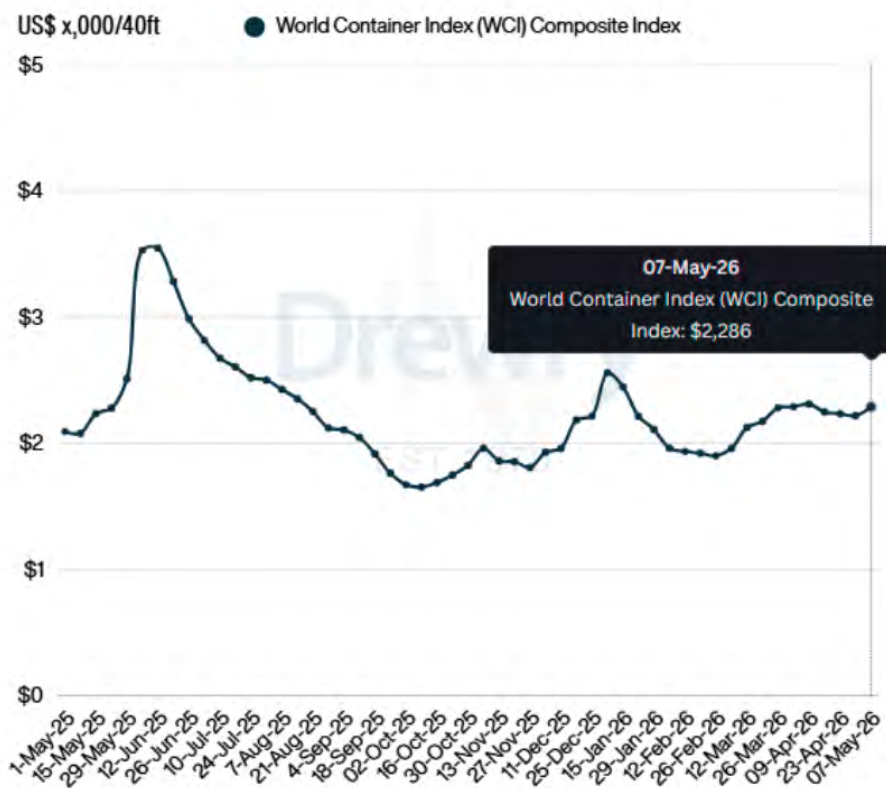
Fuente: Perspectivas del comercio mundial y estadísticas de la Organización Mundial del Comercio.

8. Véase: https://www.wto.org/english/res_e/booksp_e/gtos0326_e.pdf

De igual manera, las tendencias recientes en el transporte marítimo han marcado la pauta de riesgos para el comercio mundial. El índice mundial de contenedores de Drewry, ha mostrado serios incrementos, registrando un 3.0% de crecimiento, es decir, US\$2,286.0 por contenedor de 40 pies, luego de tres semanas consecutivas de descensos, ocasionado por el aumento de los fletes en las rutas comerciales transpacíficas y, las rutas entre Asia y Europa.

GRÁFICO N° 12.

Índice mundial de contenedores - 7 de mayo de 2026



Fuente: Drewry, World Container Index, al 7 de mayo de 2026.

Los precios varían de acuerdo con la conexión, por ejemplo, en la ruta comercial transpacífica aumentaron las tarifas por la implementación de recargos por combustible de emergencia (EFS) y recargos por temporada alta (PSS). Las tarifas Shanghái a Nueva York aumentaron un 7%, con un valor de US\$3,721.0 por contenedor de 40 pies, así como las de Shanghái a Los Ángeles, con un crecimiento de 5%, equivalente a US\$3,062.0 por contenedor

En cuanto a las tarifas de Shanghái a Róterdam aumentaron un 2% hasta los US\$2,170.0 dólares por contenedor de 40 pies, mientras que las de Génova subieron un 1% hasta los US\$3,075.0 dólares. Asimismo, las navieras han gestionado el exceso de capacidad, a través de cancelaciones de rutas y reducciones de capacidad.

TABLA N° 6.

Tarifas de fletes por ruta principal, por contenedor – 7 de mayo de 2026.

Drewry WCI - ROUTE	Route code	23 Apr 2026	30 Apr 2026	7 May 2026	Weekly change (%)	Annual change (%)
Composite Index	WCI-COMPOSITE	\$2,232	\$2,216	\$2,286	3% ▲	10% ▲
Shanghai - Rotterdam	WCI-SHA-RTM	\$2,147	\$2,127	\$2,170	2% ▲	6% ▲
Rotterdam - Shanghai	WCI-RTM-SHA	\$607	\$616	\$631	2% ▲	38% ▲
Shanghai - Genoa	WCI-SHA-GOA	\$3,071	\$3,039	\$3,075	1% ▲	11% ▲
Shanghai - Los Angeles	WCI-SHA-LAX	\$2,934	\$2,930	\$3,062	5% ▲	13% ▲
Los Angeles - Shanghai	WCI-LAX-SHA	\$784	\$796	\$792	-1% ▼	12% ▲
Shanghai - New York	WCI-SHA-NYC	\$3,562	\$3,483	\$3,721	7% ▲	2% ▲
New York - Rotterdam	WCI-NYC-RTM	\$1,031	\$1,014	\$1,023	1% ▲	26% ▲
Rotterdam - New York	WCI-RTM-NYC	\$2,326	\$2,327	\$2,314	-1% ▼	17% ▲

Fuente: Drewry, World Container Index, al 7 de mayo de 2026.

EXPORTACIONES

Al cierre del año 2025, las cifras oficiales publicadas en el Banco Central de Reserva indican que las exportaciones totales de bienes de El Salvador ascendieron a US\$6,428.5 millones, un incremento de 1.9% al comparar con el cierre del año anterior (+US\$117.0 millones). Asimismo, el volumen de mercancías exportadas también presentó crecimiento con un valor de 3,560.7 millones de kilogramos, un aumento de 2.9%, es decir, 99.8 millones de kilogramos más que en el año 2024.

Por otro lado, al primer trimestre del año 2026, se registran exportaciones en cuanto a valor de US\$1,663.4 millones, lo que ha implicado en US\$58.3 millones más en relación con el mismo periodo del año 2025, un crecimiento del 3.6%. En cuanto a volumen se reportaron 1,034.7 millones de kilogramos, un aumento de 5.4%, es decir, 52.9 millones de kilogramos más que a marzo 2025.

TABLA N° 7.

Exportaciones totales e industriales de El Salvador, acumulado a marzo 2021 - 2026 (En millones de US\$ y kilogramos).

	2021	2022	2023	2024	2025	2026
Valor del comercio exterior (En millones de dólares)						
Exportaciones Totales de Bienes	\$1,578.7	\$1,875.7	\$1,789.2	\$1,544.5	\$1,605.1	\$1,663.4
Exportaciones de la Industria Manufacturera	\$1,523.9	\$1,801.5	\$1,713.8	\$1,488.3	\$1,536.0	\$1,558.1
Volumen del comercio exterior (En millones de kilogramos)						
Exportaciones Totales de Bienes	985.9	1,029.3	1,044.5	926.3	981.7	1,034.7
Exportaciones de la Industria Manufacturera	969.4	1,011.9	1,028.7	914.3	966.6	1,019.0

Fuente: Elaboración propia con base en datos de Banco Central de Reserva de El Salvador

En cuanto a las exportaciones realizadas por la Industria Manufacturera, es importante señalar que al cierre del 2025 representaron el 96.0% del total exportado con un monto de US\$6,169.9 millones, lo que señala un alza de 1.6%, es decir, US\$95.8 millones más. A la vez, en cuanto a volumen, el dato registra exportaciones por 3,509.9 millones de kilogramos, un aumento de 2.9%, (97.6 millones de kilogramos más que al cierre de 2024).

A marzo 2026, el valor exportado asciende a US\$1,558.1 millones, reflejando un crecimiento de 1.4%, es decir, US\$22.1 millones más que a marzo 2025. Mientras tanto, el volumen exportado alcanzó los 1,019.0 millones de kilogramos, un aumento de 5.4% (52.4 millones más que al primer trimestre del año 2025), representando las exportaciones del sector industrial el 93.7% del total exportado.

Pese a un entorno complejo a nivel mundial, es menester destacar que la industria salvadoreña se mantiene resiliente, ello lo reflejan las cifras al primer trimestre 2026 de sectores como Alimentos con exportaciones por US\$184.0 millones (+2.9%), Metalmecánica US\$104.1 millones (+13.3%), Electrónico US\$95.0 millones (+26.3), Farmacéutico US\$42.2 millones (+11.3%).

Por otro lado, algunos sectores han reportado una caída en sus exportaciones, como Textil y Confección, US\$438.7 millones (-7.0%), Plástico US\$150.6 millones (-0.1%), Papel, Cartón y Artes Gráficas US\$103.3 millones (-2.8%).

TABLA N° 8.

Exportaciones de algunos sectores industriales, acumulado a marzo 2025 - 2026 (En millones de dólares).

Sector Industrial	Marzo 2025	Marzo 2026	Variación Absoluta	Variación Porcentual	Participación
Textil Y Confección	\$471.5	\$438.7	-\$32.8	-7.0%	26.4%
Alimentos	\$178.8	\$184.0	\$5.1	2.9%	11.1%
Plásticos	\$150.7	\$150.6	-\$0.1	-0.1%	9.1%
Metalmecánica	\$91.8	\$104.1	\$12.2	13.3%	6.3%
Papel, Cartón Y Artes Gráficas	\$106.3	\$103.3	-\$3.0	-2.8%	6.2%
Electrónico	\$75.2	\$95.0	\$19.8	26.3%	5.7%
Azúcar: Agroindustria	\$88.8	\$83.4	-\$5.5	-6.2%	5.0%
Farmacéutico	\$37.9	\$42.2	\$4.3	11.3%	2.5%
Bebidas	\$53.7	\$40.2	-\$13.5	-25.1%	2.4%
Manufactura Eléctrica	\$12.1	\$17.6	\$5.5	45.8%	1.1%
Muebles	\$11.3	\$11.8	\$0.4	3.9%	0.7%
Alimentos Para Animales	\$9.1	\$8.5	-\$0.6	-6.9%	0.5%
Calzado	\$6.9	\$7.0	\$0.2	2.3%	0.4%
Cemento	\$4.7	\$5.3	\$0.5	11.0%	0.3%

Fuente: Elaboración propia con base en datos de Banco Central de Reserva de El Salvador

Los principales productos que han impulsaron las exportaciones este primer trimestre del año en curso a nivel de capítulo de acuerdo con el Sistema Arancelario Centroamericano (SAC) fueron: Prendas y complementos (accesorios), de vestir, de punto con un valor de US\$328.6 millones; Plástico y sus manufacturas con US\$139.5 millones y Máquinas, aparatos y material eléctrico, y sus partes; aparatos de grabación o reproducción de sonido, aparatos de grabación o reproducción de imagen y sonido en televisión, y las partes y accesorios de estos aparatos con US\$124.6 millones.

En lo que va del año, El Salvador ha exportado sus productos a más de 100 países, siendo Estados Unidos de América el principal destino, con compras por US\$563.7 millones y una participación del 33.9%, seguido de Guatemala con US\$325.6 millones, una participación del 19.6% y Honduras con US\$262.2 millones, una participación del 15.8% del total.

FIGURA N°5.

Principales destinos de las exportaciones de El Salvador, acumulado a marzo 2026. En millones de dólares.



Fuente: Elaboración propia con base en datos de Banco Central de Reserva de El Salvador

IMPORTACIONES

En 2025, las importaciones ascendieron a US\$17,848.3 millones, lo que representó un crecimiento de 12.9% con respecto al 2024, esto equivale a US\$2,044.2 millones más. En términos de volumen, al cierre de 2025 se registraron 12,901.8 millones de kilogramos, un incremento de 17.1%, es decir, 1,885.9 millones de kilogramos más.

A marzo del 2026, las importaciones alcanzaron los US\$4,433.2 millones, mostrando un incremento de 6.3%, es decir, US\$261.5 millones más en comparación con el mismo periodo del año pasado. Asimismo, el volumen de las importaciones registró un crecimiento, con 3,159.3 millones de kilogramos, un aumento de 3.6%, es decir, 109.9 millones de kilogramos adicionales al 2025.

TABLA N° 9.

Importaciones totales e industriales de El Salvador, acumulado a marzo 2021 - 2026 (En millones de US\$ y kilogramos).

	2021	2022	2023	2024	2025	2026
Valor del comercio exterior (En millones de dólares)						
Importaciones Totales de Bienes	\$3,224.7	\$4,203.3	\$3,938.7	\$3,759.0	4,171.7	\$4,433.2
Importaciones de la Industria Manufacturera	\$3,049.9	\$3,951.8	\$3,641.9	\$3,459.9	\$3,912.0	\$4,179.1
Volumen del comercio exterior (En millones de kilogramos)						
Importaciones Totales de Bienes	2,465.4	2,825.7	2,744.7	2,827.2	3,049.4	3,159.3
Importaciones de la Industria Manufacturera	2,000.0	2,266.7	2,100.7	2,096.7	2,430.6	2,525.5

Fuente: Elaboración propia con base en datos de Banco Central de Reserva de El Salvador

El 94.3% del total importado estuvo a cargo de la Industria Manufacturera, con un total de US\$4,179.1 millones, un incremento de 6.8%, es decir, US\$267.1 millones más respecto a marzo de 2025. Sobre el volumen industrial importado, se registra un total de 2,525.5 millones de kilogramos, un crecimiento de 3.9% adicionales, (+94.9 millones de kilogramos más que el año anterior)

Los sectores industriales que impulsaron el crecimiento de las importaciones fueron: Alimentos, totalizando US\$477.6 millones, incrementando en 7.4%, Metalmecánica con importaciones por US\$378.8 millones (+19.5%), Farmacéutico con US\$208.3 millones (+45.5%), Bebidas con US\$66.8 millones (+12.3%), entre otros. Sin embargo, algunos sectores como Textil y Confección reportaron importaciones por US\$301.1 millones, una disminución de 6.4%, Plásticos US\$258.0 millones (-11.0%), con relación a marzo del año pasado.

TABLA N° 10.

Importaciones de algunos sectores industriales, acumulado a marzo 2025-2026 (En millones de dólares).

Sector Industrial	Marzo 2025	Marzo 2026	Variación Absoluta	Variación Porcentual	Participación
Alimentos	\$444.8	\$477.6	\$32.8	7.4%	10.8%
Metalmecánica	\$317.0	\$378.8	\$61.9	19.5%	8.5%
Textil Y Confección	\$321.6	\$301.1	-\$20.5	-6.4%	6.8%
Plásticos	\$289.9	\$258.0	-\$31.9	-11.0%	5.8%
Farmacéutico	\$143.2	\$208.3	\$65.1	45.5%	4.7%
Papel, Cartón Y Artes Gráficas	\$119.2	\$111.4	-\$7.8	-6.6%	2.5%
Bebidas	\$59.5	\$66.8	\$7.3	12.3%	1.5%
Muebles	\$31.7	\$31.0	-\$0.6	-2.0%	0.7%
Alimentos Para Animales	\$23.7	\$22.2	-\$1.4	-5.9%	0.5%
Manufactura Eléctrica	\$12.3	\$21.3	\$9.0	73.2%	0.5%
Calzado	\$16.9	\$19.9	\$3.0	17.7%	0.4%
Cemento	\$15.2	\$17.2	\$2.0	13.4%	0.4%
Electrónico	\$1.6	\$2.2	\$0.6	33.8%	0.0%

Fuente: Elaboración propia con base en datos de Banco Central de Reserva de El Salvador

Según los productos más demandados a nivel de capítulo, de acuerdo con el Sistema Arancelario Centroamericano (SAC) fueron los siguientes: Combustibles Minerales, Aceites Minerales y Productos de su Destilación; Materias Bituminosas; Ceras Minerales con US\$577.3 millones; Vehículos automóviles, Tractores, Velocípedos y demás Vehículos Terrestres; sus partes y accesorios con US\$352.3 millones y Máquinas, Aparatos y Material Eléctrico, y sus partes; Aparatos de Grabación o Reproducción de Sonido, Aparatos de Grabación o Reproducción de Imagen y Sonido en Televisión, y las Partes y Accesorios de estos aparatos con US\$341.4 millones importados a marzo 2026.

Por otro lado, sobre los principales proveedores de bienes, Estados Unidos de América lidera con US\$1,119.6 millones y una participación de 25.3%. Seguido de la República Popular China con US\$960.4 millones, cuya participación es de 21.7%. Mientras que Guatemala con US\$428.0 millones, tiene una participación de 9.7% de las importaciones totales.

FIGURA N° 6.

Principales proveedores de las importaciones de El Salvador, acumulado a marzo 2026. En millones de dólares.

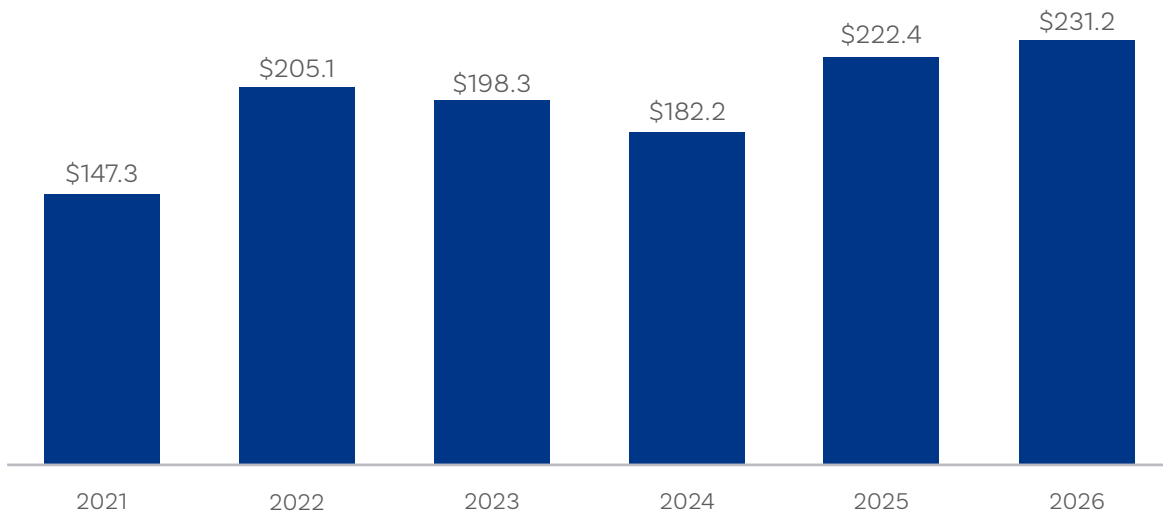


Fuente: Elaboración propia con base en datos de Banco Central de Reserva de El Salvador

Por otro lado, las importaciones de bienes de capital de la Industria Manufacturera alcanzaron a marzo 2026 US\$231.2 millones, un crecimiento de 4.0%, equivalente a US\$8.8 millones más al comparar con el mismo periodo del año pasado.

GRÁFICO N° 13.

Importaciones de bienes de capital de la Industria Manufacturera, acumulado a marzo 2021 - 2026 (En millones de US\$)



Fuente: Elaboración propia con base en datos de Banco Central de Reserva de El Salvador

BALANZA DE PAGOS

En 2025, el saldo de la cuenta corriente de la Balanza de Pagos fue deficitaria, con un saldo de US\$1,300.1 millones, lo que significó un incremento del déficit en 34.8% respecto al año anterior, equivalente a US\$335.7 millones más. Debido al incremento de las importaciones, reflejado en el crecimiento del déficit de la cuenta Bienes y Servicios en 24.4% (equivalente a US\$1,731.3 millones más). Mientras que, la cuenta del Ingreso Secundario compensó parcialmente a través de las remesas familiares, con un incremento en el superávit de 19.5% (equivalente a US\$1,634.4 millones más) respecto al año 2024.

La cuenta de capital registró un saldo de US\$181.4 millones en 2025, donde se registró una disminución en las transferencias de capital en 36.7%, es decir, US\$104.9 millones menos.

La cuenta financiera reportó una disminución significativa en el déficit, con un saldo de US\$165.6 millones, una caída de 86.6%, es decir, US\$1,073.0 millones menos en comparación al periodo anterior. Dicho comportamiento se explica por los saldos en las Inversiones en cartera y los activos de reserva.

TABLA N°11.

Balanza de Pagos de El Salvador, año 2019 – 2025. En millones de dólares

Concepto	2019	2020	2021	2022	2023	2024	2025
1 Cuenta Corriente	-\$113.4	\$276.7	-\$1,250.5	-\$2,143.7	-\$584.7	-\$964.4	-\$1,300.1
1.1 Bienes y servicios	-\$4,411.9	-\$4,330.5	-\$7,132.0	-\$8,017.1	-\$6,587.7	-\$7,102.5	-\$8,833.8
1.2 Ingreso primario	-\$1,341.1	-\$1,377.4	-\$1,688.0	-\$1,947.3	-\$2,173.5	-\$2,257.9	-\$2,496.7
1.3 Ingreso secundario	\$5,639.6	\$5,984.6	\$7,569.6	\$7,820.7	\$8,176.5	\$8,396.0	\$10,030.4
2 Cuenta de Capital	\$247.7	\$300.4	\$254.0	\$241.8	\$336.5	\$286.3	\$181.4
2.1 Transferencias de capital	\$247.7	\$300.4	\$254.0	\$241.8	\$336.5	\$286.3	\$181.4
3 Préstamo neto (+)/endeudamiento neto (-) saldo de las cuentas corriente y de capital	\$134.3	\$577.1	-\$996.4	-\$1,902.0	-\$248.2	-\$678.1	-\$1,118.7
4 Cuenta financiera (Préstamo Neto (+)/endeudamiento Neto (-))	-\$138.5	-\$936.8	-\$1,263.8	-\$1,254.5	-\$1,501.6	-\$1,238.6	-\$165.6
4.1 Inversión directa	-\$635.8	-\$2.8	-\$373.4	-\$143.2	-\$808.5	-\$741.4	-\$445.4
4.2 Inversión de cartera	-\$17.4	\$250.8	-\$302.8	\$502.9	-\$247.0	-\$1,524.9	\$654.4
4.3 Derivados financieros	\$0.0	\$0.0	\$0.0	\$0.0	-\$12.4	-\$11.1	\$0.6
4.4 Otra inversión	-\$361.4	\$202.4	-\$950.8	-\$922.2	-\$832.6	\$405.0	-\$1,403.8
4.5 Activos de reserva	\$876.0	-\$1,387.1	\$363.1	-\$691.9	\$398.9	\$633.8	\$1,028.7
5 Errores y omisiones netas	-\$272.8	-\$1,513.9	-\$267.4	\$647.5	-\$1,253.4	-\$560.5	\$953.1

Fuente: Elaboración propia con base en los datos del Banco Central de Reserva.

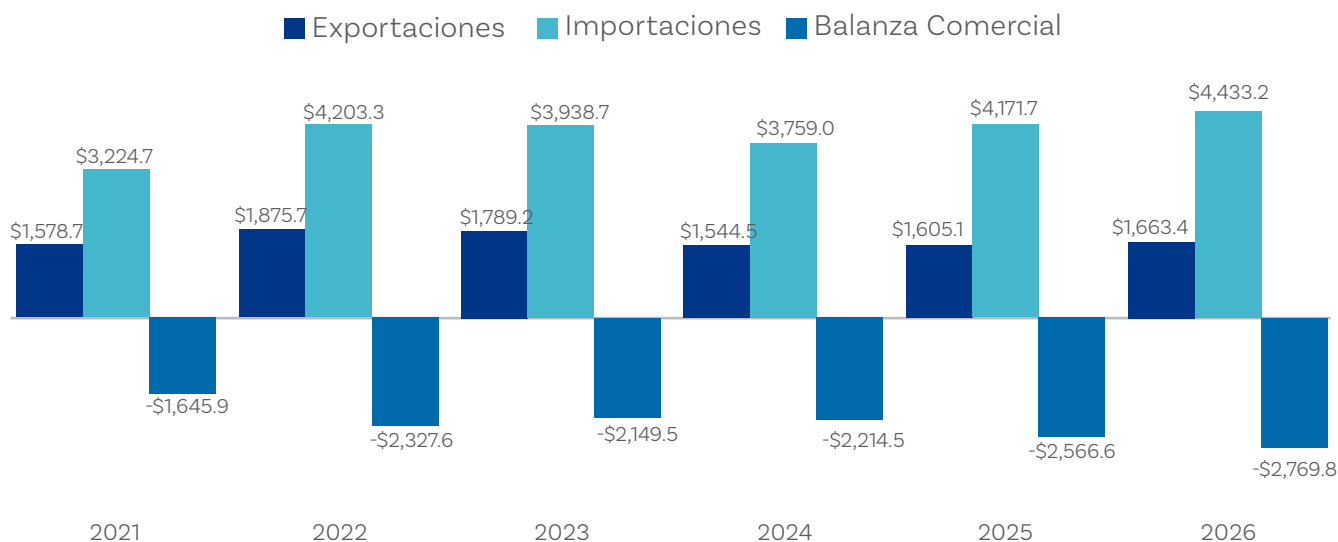
BALANZA COMERCIAL

La balanza comercial de El Salvador registró a marzo 2026 un déficit de US\$2,769.8 millones, incrementando en 7.9%, es decir, un incremento de US\$203.2 millones adicionales respecto a marzo del 2025.

Las exportaciones han incrementado en 3.6%, equivalente a US\$58.3 millones más respecto a marzo del año anterior. Por otro lado, las importaciones aumentaron en 6.3%, es decir, US\$261.5 millones más.

GRÁFICO N° 14.

Balanza comercial de bienes de El Salvador, acumulado a marzo 2021 - 2026 (En millones de US\$)



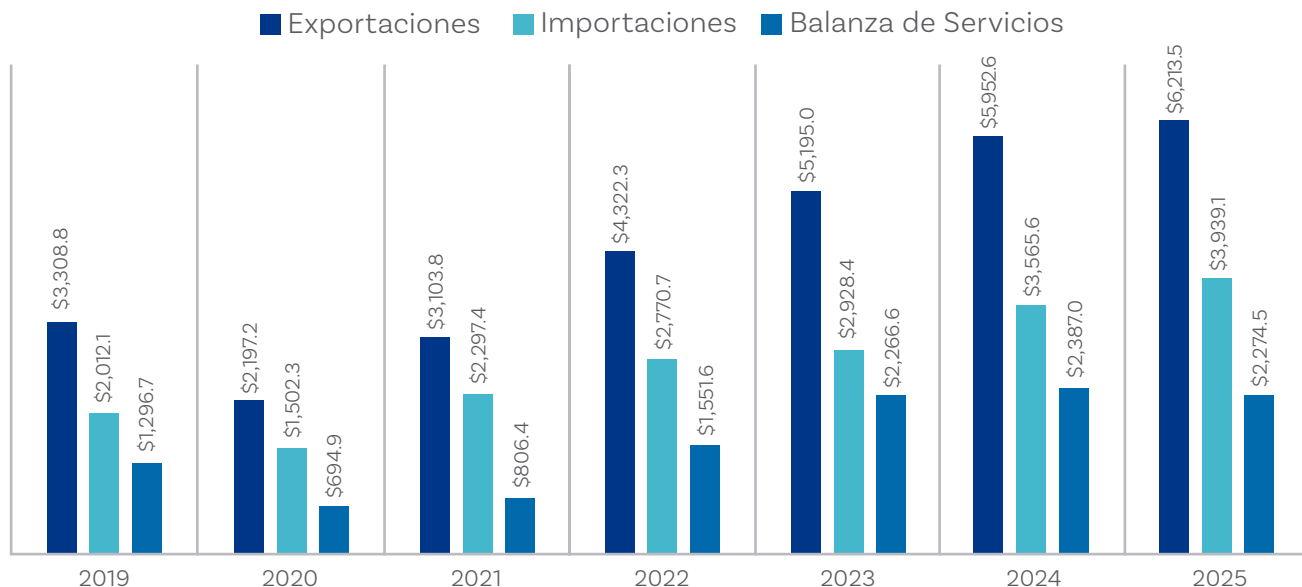
Fuente: Elaboración propia con base en datos de Banco Central de Reserva de El Salvador

BALANZA DE SERVICIOS

La balanza de servicios registró en el año 2025, un saldo de US\$2,274.5 millones, una disminución de 4.7%, equivalente a US\$112.5 millones menos en comparación al año anterior. Las exportaciones de servicios sumaron US\$6,213.5 millones, mientras que las importaciones fueron de US\$3,939.1 millones.

GRÁFICO N° 15.

Balanza de servicios de El Salvador, año 2019 - 2025. En millones de dólares.



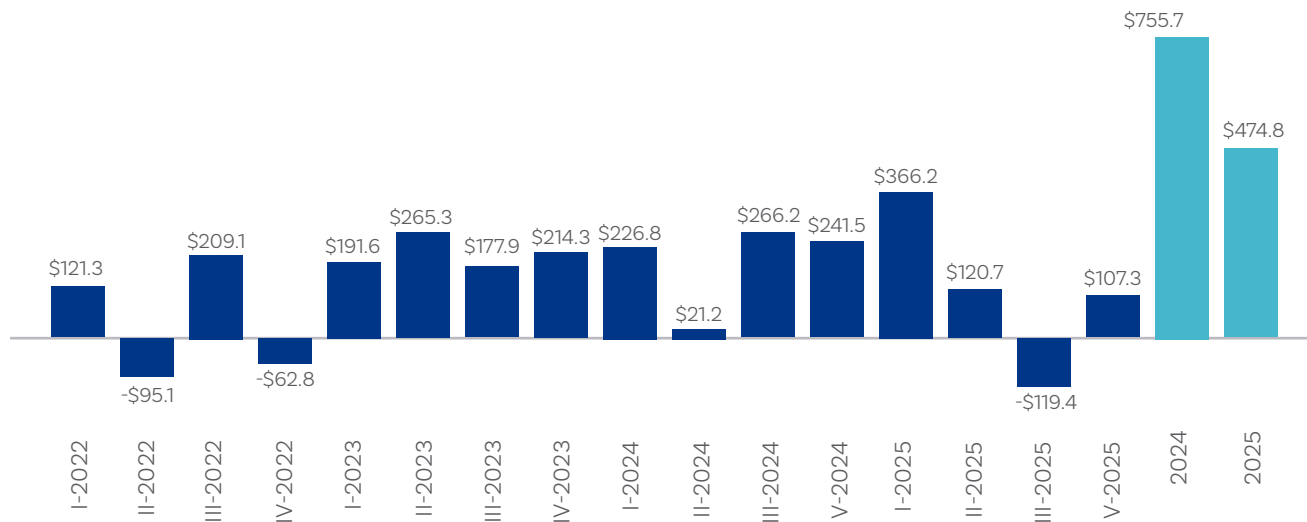
Fuente: Elaboración propia con base en los datos del Banco Central de Reserva.

INVERSIÓN EXTRANJERA DIRECTA NETA (IED)

El Salvador registró en el año 2025, un flujo neto de Inversión Extranjera Directa de US\$474.8 millones, mostrando una contracción de 37.2%, es decir, US\$281.0 millones menos respecto al año anterior. Específicamente, en el último trimestre del año, el flujo de IED fue de US\$107.3 millones.

GRÁFICO N°16.

Inversión Extranjera Directa Neta de El Salvador, primer trimestre 2022 - cuarto trimestre 2025 y comparativo acumulado 2024 - 2025. En millones de dólares.

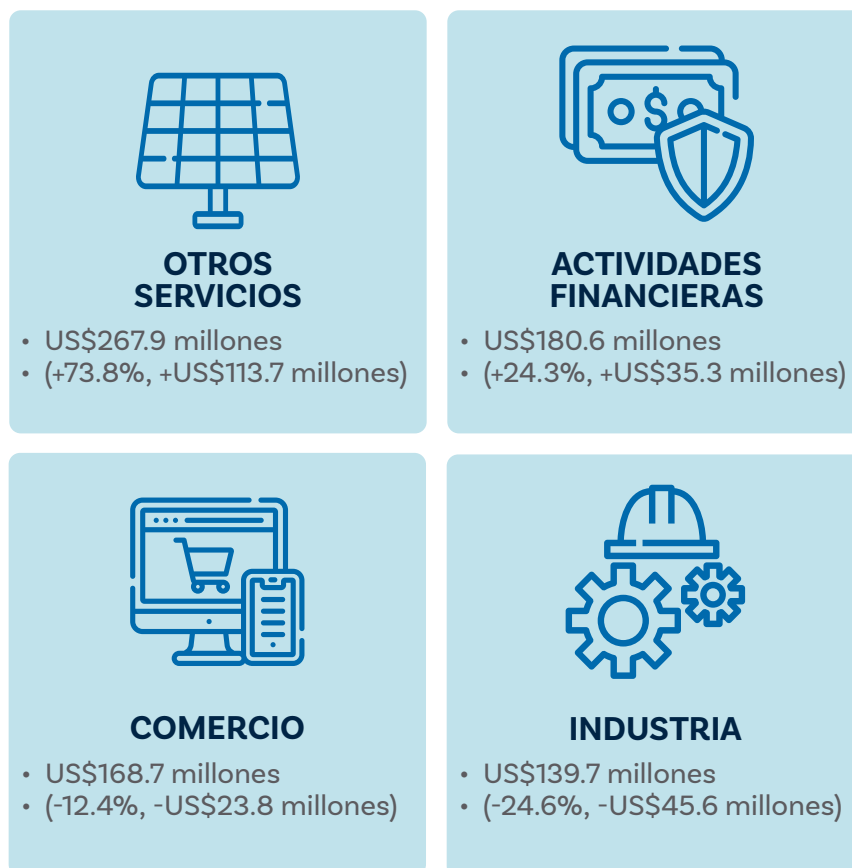


Fuente: Elaboración propia con base en los datos del Banco Central de Reserva.

Los principales sectores receptores de IED neta durante el 2025 fueron: los otros servicios con un saldo de US\$267.9 millones, le siguen las actividades financieras y de seguros con US\$180.6 millones, comercio con US\$168.7 millones y la industria con US\$139.7 millones.

FIGURA N° 7.

Principales sectores receptores de Inversión Extranjera Directa Neta en El Salvador, año 2025. En millones de dólares.



Fuente: Elaboración propia con base en datos del BCR. Comparativo 2024-2025. Los flujos o transacciones netas de IED ofrecen información del financiamiento de la actividad inversora en El Salvador desde el exterior durante un periodo dado. Estos flujos surgen de la interacción entre inversores directos, empresas de inversión directa y otras empresas afiliadas pertenecientes a un mismo grupo empresarial, y no de otras actividades de financiación (banca local o extranjera, emisión de títulos de deuda, etc.) ni de las operaciones de estas empresas en términos generales. Los datos de flujos y posiciones se presentan de manera neta, considerando que puede haber movimientos de entrada de recursos y también de salida de recursos, que en algunos casos generan resultados netos con signo negativo (cuando las salidas de recursos son mayores que las entradas de recursos). Los flujos netos negativos pueden resultar del pago de dividendos (producto de beneficios obtenidos), pago de préstamos al inversor en el exterior u otorgamiento de financiamiento a filiales en otras economías, constituyendo transacciones que no necesariamente dan lugar a una disminución de operaciones ni de la capacidad instalada de las empresas de capital extranjero establecidas en el país. Hay actividades que reflejaron una IED Neta negativa como el caso de Información y Comunicaciones por -US\$236.0 millones.



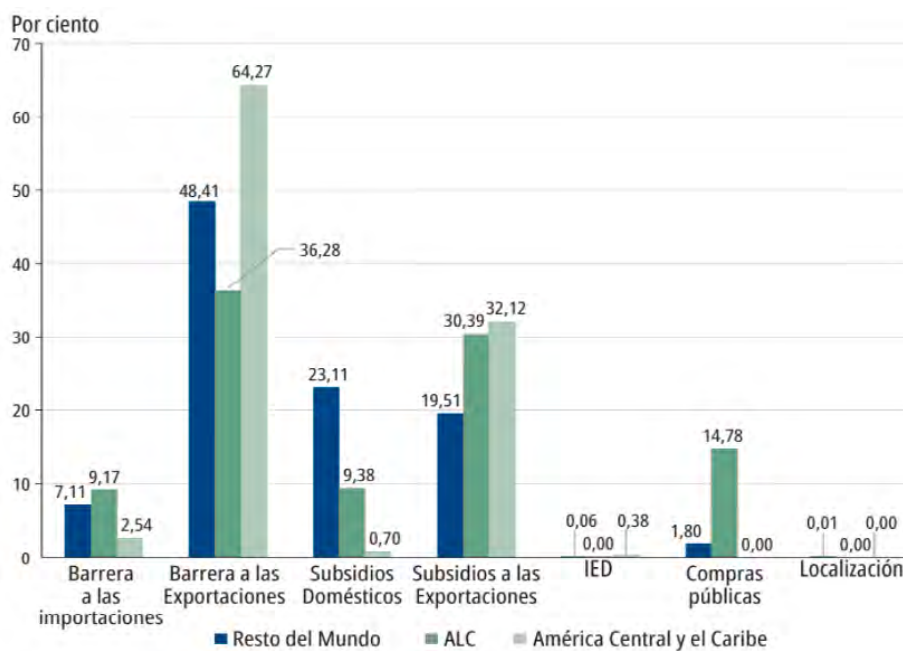
CENTROAMÉRICA

Centroamérica ha entrado a un nuevo ciclo ante las diferentes políticas económicas que viven las principales regiones del mundo, generando una renovación en materia de políticas industriales. La región está envuelta en medio de las tendencias que ahora América Latina y El Caribe poseen en materia de políticas industriales, por ejemplo, Brasil y Argentina se enfocan en intervenciones comerciales. El enfoque de barreras a las importaciones y los subsidios a las exportaciones están siendo de las más utilizadas, mientras que las políticas de localización y la promoción de inversión extranjera se encuentran entre las menos utilizadas.

Según el Banco Mundial⁹, a nivel de Centroamérica y el Caribe, se identifica un mayor uso de herramientas de política industrial vinculadas a las barreras a las exportaciones (36.3%), subsidios a las exportaciones (30.4%) y compras públicas (14.8%), tal como se visualiza en la siguiente gráfica:

GRÁFICO N° 17.

Herramientas de política industrial por tipo, para América Latina y El Caribe, América Central, y el resto del mundo.



Fuente: Informe de Panorama Económico de América Latina y el Caribe, Revisitando la política industrial: opciones estratégicas para la actualidad. Banco Mundial, abril 2026, con base a la información del Global Trade Alert 2025. Todos los promedios se expresan relativo al total de la región. Las medidas relativas a la inversión extranjera directa (IED) excluyen las restricciones relacionadas con la pandemia de COVID-19. Todas las categorías excluyen las medidas de política industrial para la seguridad nacional.

9. Véase: <https://www.bancomundial.org/es/region/lac/publication/perspectivas-economicas-america-latina-caribe>

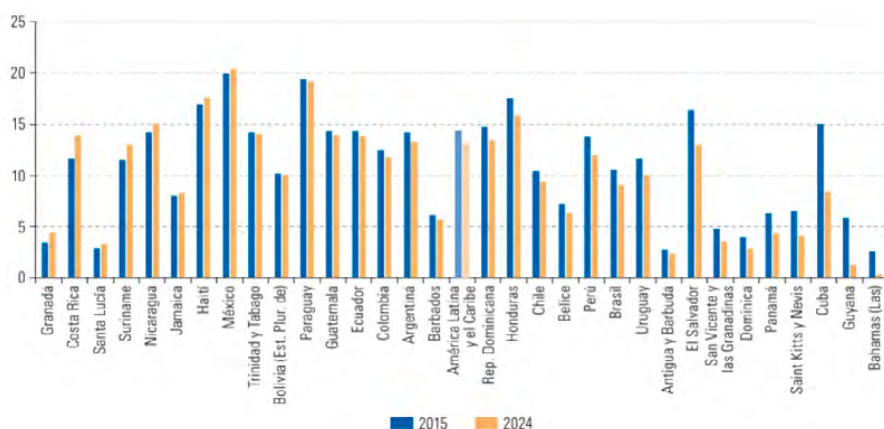
La Región Centroamericana mantiene un crecimiento incentivado por las remesas y las exportaciones. Actualmente hay una apuesta hacia una mayor integración de las cadenas de calor regional, y la ventaja es los países han percibido mayor actividad. En el caso específico de El Salvador la seguridad ha impulsado el comercio, la atracción de inversiones, y el turismo.

El reto se presenta para la industria manufacturera regional. Según CEPAL¹⁰, la contribución de la manufactura en América Latina y El Caribe presentó una reducción de 8.4%. Tal como se visualiza en la siguiente gráfica, se visualiza que el comportamiento del valor añadido con respecto al PIB de los países de América Latina, y se observa que en específico países centroamericanos como El Salvador, Honduras, Guatemala, Panamá, ha disminuido su participación entre 2015 y 2024. Mientras que Costa Rica y Nicaragua se observa un valor añadido de la manufactura un poco mayor.

El caso de Costa Rica está vinculado a la producción manufacturera no convencional, principalmente por su orientación a los dispositivos médicos, que en 2013 representaba el 15.5% de las exportaciones industriales, y al año 2024 pasaron a representar el 51.2% de estas. Para los países de Centroamérica es un momento para aprovechar un esquema de atracción de inversión focalizada, vinculado a encadenamiento productivos innovadores, y estimulando el desarrollo de talento humano especializado.

GRÁFICO N° 18.

América Latina y el Caribe (32 países): valor añadido del sector manufacturero en proporción al producto interno bruto (PIB) (indicador 9.2.1 del marco de indicadores mundiales de los Objetivos de Desarrollo Sostenible), 2015-2024 (En porcentajes)



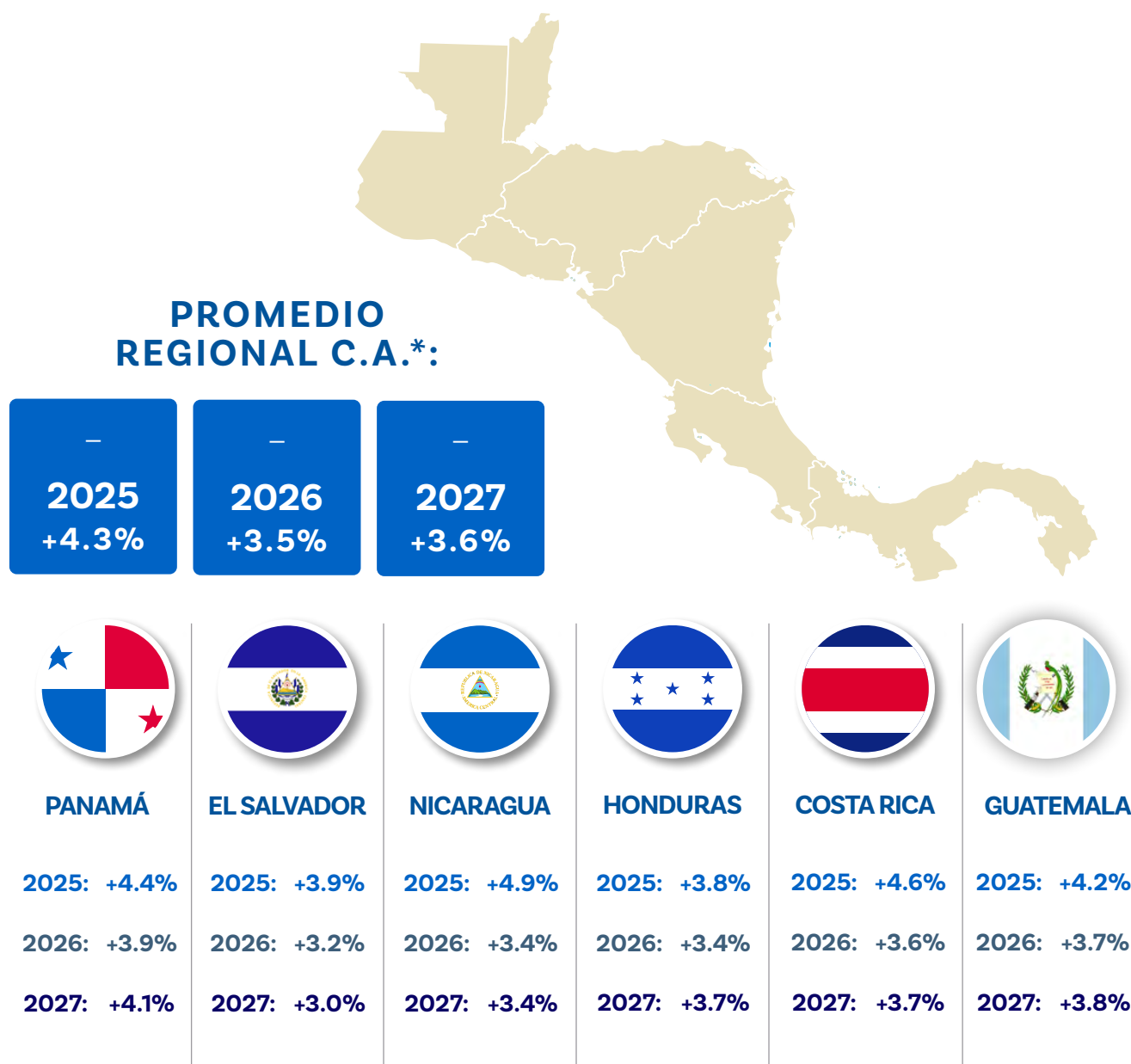
Fuente: Informe “Agenda 2030 en América Latina y El Caribe ¿Cómo acelerar el paso hacia su cumplimiento en la nueva era de incertidumbre y fragmentación geopolítica? Comisión Económica para América Latina y el Caribe, sobre la base de Naciones Unidas, abril 2026.

10. Véase: <https://www.cepal.org/es/publicaciones/89774-agenda-2030-america-latina-caribe-como-acelerar-paso-su-cumplimiento-la-nueva>

Por otro lado, se proyecta un crecimiento de la Región Centroamericana de 3.5% en el año 2026. Según los datos del Banco Mundial, Panamá crecerá 3.9%; Guatemala, 3.7%; Honduras, 3.4%; Costa Rica, 3.6%; Nicaragua, 3.4%. El Salvador se proyecta un crecimiento de 3.2%.

FIGURA N° 8.

Crecimiento Económico Promedio Centroamérica 2025-2027



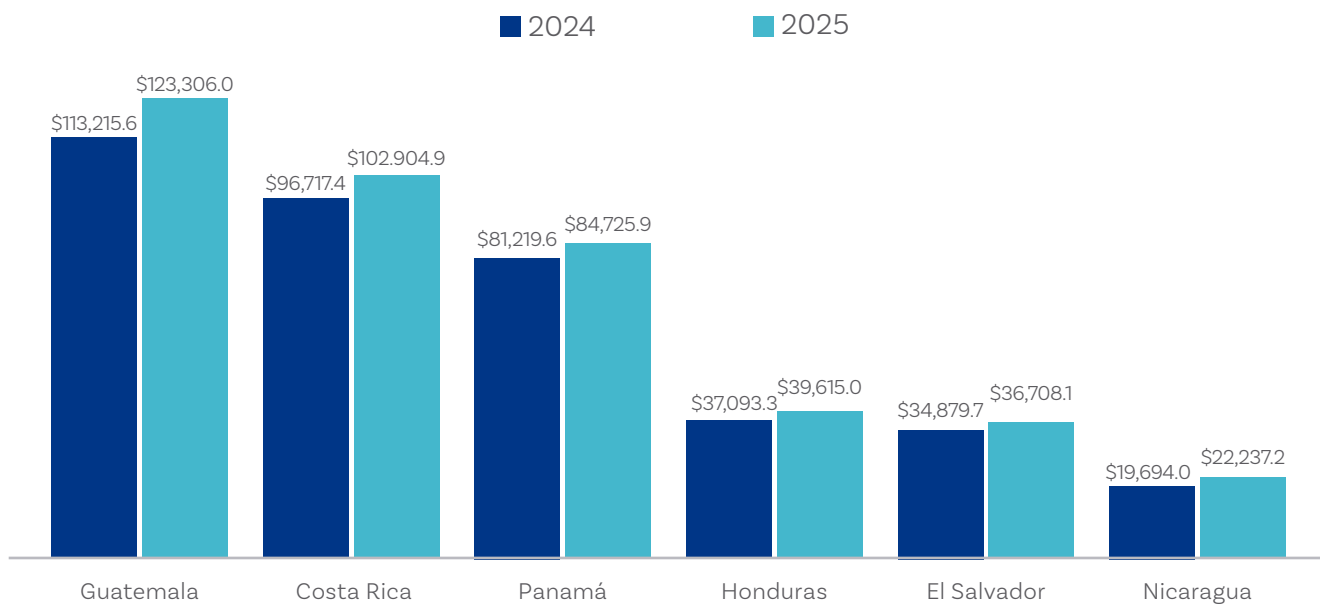
Fuente: Banco Mundial, proyecciones a abril 2026

*Promedio regional elaboración propia, excluye a Belice y República Dominicana.

Centroamérica posee un Producto Interno Bruto por US\$409,497.1 millones al año 2025. Al evaluar el PIB en términos absolutos, Guatemala ocupa el primer lugar con US\$123,306.0 millones. En segundo lugar, se encuentra Costa Rica con US\$102,904.9 millones; en tercer lugar, está Panamá, con US\$84,725.9 millones; Honduras en el cuarto lugar, con US\$39,615.0 millones, seguido en la quinta posición por El Salvador con US\$36,708.1 millones. En sexto lugar, con US\$22,237.2 millones se ubicó en Nicaragua.

GRÁFICO N° 19.

Producto Interno Bruto de Países Centroamericanos, años 2024-2025 (En millones de dólares)

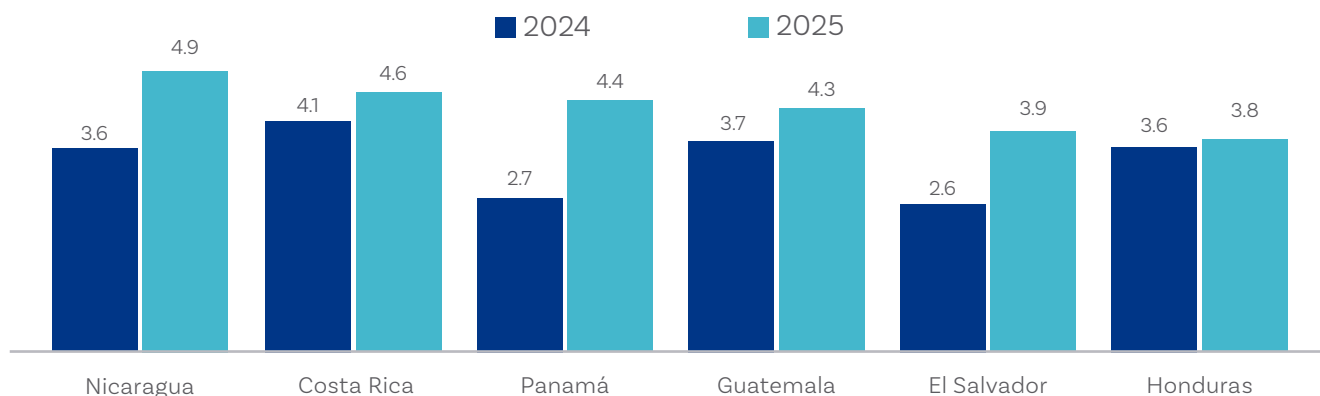


Fuente: Elaboración propia con base en los datos de SECMCA, Bancos Centrales e Institutos Nacionales de Estadísticas. *Nota: Excluye a Belice y República Dominicana/A precios corrientes

En términos de crecimiento económico, en promedio, al año 2025, Centroamérica registró un crecimiento promedio de 4.3%, donde destacó Nicaragua con una variación de 4.9%, posicionándose como el país con un crecimiento alto con respecto a los demás países de la región. Por otro lado, le sigue Costa Rica, con 4.6%; Panamá, con 4.4%, y Guatemala, 4.3%. El Salvador presentó un crecimiento de 3.9%, y Honduras, en último lugar, con una variación de 3.8%.

GRÁFICO N° 20.

Tasa de Variación del Producto Interno Bruto de Países Centroamericanos, años 2024-2025 (En porcentajes, bajo el Índice de Volumen de Encadenados)

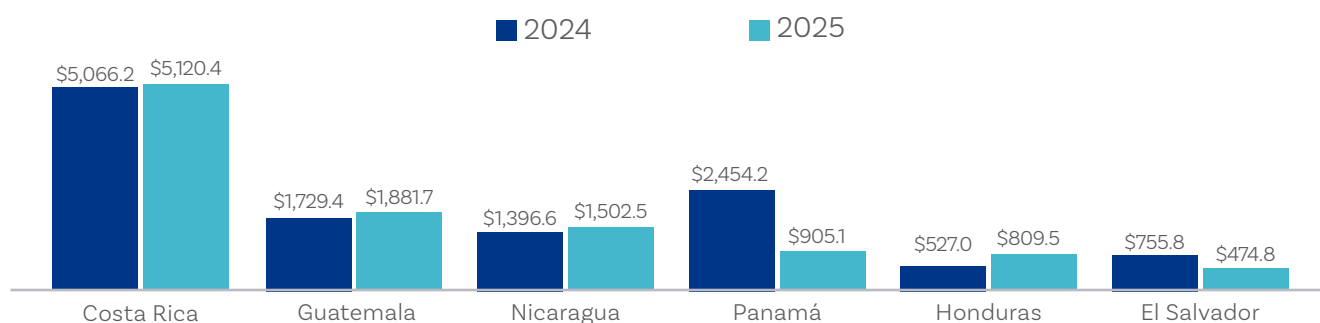


Fuente: Elaboración propia con base en los datos de SECMCA, Bancos Centrales e Institutos Nacionales de Estadísticas. *Nota: Excluye a Belice y República Dominicana/A precios corrientes

En la Región Centroamericana han registrado aproximadamente más de 10 mil millones de dólares en inversión extranjera directa neta en el año 2025. Costa Rica registró US\$5,120.4 millones, ubicándolo como el principal receptor; Guatemala, en segundo lugar, con US\$1,881.7 millones; en tercer lugar, se posicionó Nicaragua con US\$1,502.5 millones. En cuarto lugar, Panamá, con US\$905.1 millones. Honduras, en el quinto lugar con un flujo neto de US\$809.5 millones, y ubicándose en sexto lugar, El Salvador, con US\$474.8 millones.

GRÁFICO N° 21.

Inversión Extranjera Directa Neta de los Países Centroamericanos, años 2024-2025 (En millones de dólares)



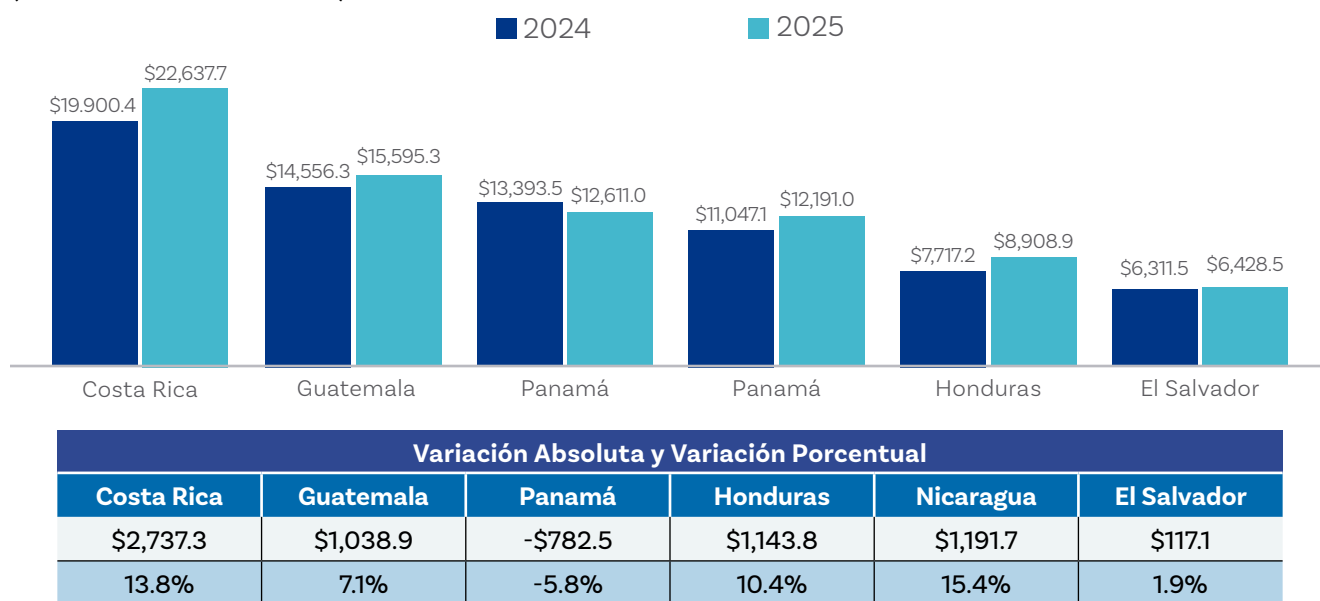
Variación Absoluta y en Porcentajes					
Costa Rica	Guatemala	Nicaragua	Panamá	Honduras	El Salvador
\$54.1	\$152.3	\$105.9	-\$1,549.1	\$282.5	-\$295.9
1.1%	8.8%	7.6%	-63.1%	53.6%	-39.9%

Fuente: Elaboración propia con base en los datos de SECMCA y Bancos Centrales/*Nota: Excluye a Belice y República Dominicana.

En cuanto a las exportaciones totales de bienes de la región centroamericana ascendieron a los US\$78 mil millones en el año 2025. Tal como se visualiza en el gráfico, Costa Rica registró un monto exportado US\$22.637.7 millones, seguido por Guatemala con US\$15,595.3 millones. Panamá, con un valor exportado por US\$12,611.0 millones, seguido por Honduras con US\$12,191.0 millones. Nicaragua se ubicó en la quinta posición con un monto exportado por US\$8,908.9 millones. El Salvador exportó US\$6,428.5 millones en dicho periodo.

GRÁFICO N° 22.

Exportaciones Totales de Bienes de Países Centroamericanos, acumuladas a julio 2024-2025 (En millones de dólares)



Fuente: Elaboración propia con base en los datos de SECMCA/ Excluye a Belice y República Dominicana.

Estados Unidos de América es un socio clave para la región centroamericana, y en enero del año 2026, se llevaron a cabo la firma de un acuerdo recíproco que estaban orientados a eliminar aranceles, pero bajo condiciones establecidas de mutuo acuerdo. Los destinos firmantes fueron El Salvador el 29 de enero¹¹, y Guatemala el 30 de enero¹². Si bien la Corte Suprema de Estados Unidos de América en febrero 2026 declaró ilegales dichos acuerdos, pero ha reacondicionado las modalidades para hacer comercio con este destino. Por lo tanto, en medio de un entorno cambiante, esto a urgido a replantear sus procesos de producción,

11. Véase: <https://economia.gob.sv/2026/01/29/acuerdo-entre-los-estados-unidos-de-america-y-la-republica-de-el-salvador-sobre-comercio-reciproco/>

12. Véase: <https://www.mineco.gob.gt/guatemala-avanza-en-la-implementacion-del-acuerdo-reciproco-de-aranceles-con-estados-unidos>

como la versatilidad de sus productos industriales con alto contenido tecnológico y un valor agregado con autenticidad.

Dicho destino importó alrededor de US\$5,117.0 millones al mes de febrero 2026 desde la región centroamericana. Es importante señalar que Costa Rica, quien ocupa la posición 36 en dicho periodo, se ubicó como el principal país proveedor de la región hacia el mercado estadounidense, seguido por Honduras (47) y Guatemala (50). El Salvador se ubicó en la posición 68 como proveedor del total importado Estados Unidos de América.

FIGURA N° 9.

Posición de Países Centroamericanos Proveedores de Bienes para Estados Unidos de América al mes de febrero 2026



Fuente: Elaboración propia con base en datos a febrero 2026, de United States International Trade Commission.

COMENTARIOS FINALES

La industria manufacturera está viviendo un momento clave, donde la resiliencia y la innovación serán los mejores elementos para una verdadera integración en la cadena de valor mundial. Es importante que para lograr esto, no se puede realizar de manera aislada, requiriendo un trabajo integrado entre la industria, el sector público y la academia.

Para ello, se requerirá una definición de las condiciones y apoyos para el impulsar el desempeño de la industria. Para ello, hay que considerar lo siguiente:

1. Un programa de formación y atracción de talento humano especializado.
2. Impulsar nuevos sectores industriales, enfocados en el futuro de la demanda de los consumidores.
3. La promoción de las fuentes renovables como una herramienta sostenible.
4. Fortalecer la Integración Centroamericana, para volver más atractiva la cadena de producción regional.
5. Transformación tecnológica de la industria con una estrategia clara y segura.
6. Acceso a financiamiento de largo plazo para expandir nuevas líneas de producción industrial.
7. Facilitación del comercio bajo estrategias que vinculen un trabajo continuo entre el sector industrial y el sector público.
8. Alianzas claves con centros académicos y de formación.

En medio de una coyuntura económica mundial llena de incertidumbre, El Salvador tiene una alta oportunidad para ser parte de una transición productiva y que estimule la generación de empleos de alto nivel, incrementar la producción nacional, las exportaciones y la atracción de inversiones.

La Asociación Salvadoreña de Industriales continua trabajando conforme a lo establecido en el Plan de Desarrollo Industrial 2025-2029, posicionando una revitalización de la industria salvadoreña.

¡RENACEMOS COMO INDUSTRIA, RENACEMOS COMO PAÍS!





GERENCIA DE
INTELIGENCIA INDUSTRIAL

INFORMACIÓN DE CONTACTO

KARLA E. DOMÍNGUEZ ZARCO

Gerente de Inteligencia Industrial

@ karla.dominguez@asi.com.sv

+503 2267-9223

ROCÍO AMAYA MARTELL

Analista Económico

@ rocio.amaya@asi.com.sv

+503 2267-9265

MÓNICA MARTÍNEZ

Analista Económico

@ monica.martinez@asi.com.sv

+503 2267-9288